



## DAVRANIŞSAL KETLENME, SOSYAL İÇEDÖNÜKLÜK, UTANGAÇLIK VE SOSYAL İLGİSİZLİK ÜZERİNE BİR DERLEME

A REVIEW OF BEHAVIORAL INHIBITION, SOCIAL WITHDRAWAL, SHYNESS AND  
SOCIAL DISINTEREST

DOI:10.17755/esosder.69298

Özge METİN ASLAN<sup>1</sup>

### Öz

Davranışsal ketlenme çocuğun yeni çevrelere veya yabancı insanlara karşı gösterdiği kaçınma davranışı olarak tanımlanan bir mizaç türüdür. Bebeklik döneminde ilk belirtileri ortaya çıkan ve erken çocukluk döneminde devam eden davranışsal ketlenme bireyin daha sonraki gelişim dönemlerinde de etkili olmaktadır. Özellikle ileriki gelişim dönemlerinde devam etmesi sosyal kaygı bozukluklarına neden olduğu bilinmektedir. Sunulan derleme çalışması ile özellikle yabancı literatürde “behavioral inhibition”, “social withdrawal”, “shyness” “social disinterest” olarak geçen kavramların Türkçe’ye uygun tanımlarını yapmak ve bu konuda yabancı literatürde yer alan çalışmaları bir araya getirmek amaçlanmıştır. Bu amaç doğrultusunda ele alınan bu derleme makalesi üç bölümden oluşmaktadır. İlk bölümde davranışsal ketlenme, sosyal içe dönüklük, utangaçlık ve sosyal ilgisizlik kavramlarının tanımları güncel yabancı alanyazınında yer alan ilgili kuramlarla açıklanmaya çalışılmıştır. İkinci bölümde davranışsal ketlenme, sosyal içe dönüklük, utangaçlık ve sosyal ilgisizliği etkileyen başlıca faktörler, biyolojik, bağlanma, cinsiyet, ebeveyn tutumları ve kültür başlıklarında incelenmiştir. En son bölümde ise Türkiye’de bu alanda erken çocukluk döneminde yapılan araştırmalara dikkat çekerek bebeklik ve erken çocukluk döneminde ortaya çıkan ve ileriki gelişim dönemlerini etkileyecek davranışsal ketlenme, sosyal içedönüklük, utangaçlık ve sosyal ilgisizlik durumlarının olası olumsuz sonuçlarını ve bunlara yönelik çözüm önerileri tartışılmıştır.

**Anahtar Kelimeler:** Davranışsal ketlenme, sosyal içe dönüklük, utangaçlık, erken çocukluk dönemi

### Abstract

Behavior inhibition is a temperament that has been defined as an avoidance behavior responsive to novel and unfamiliar events. Behavior inhibition’s first indications emerge in infancy and continue to early childhood that has an impact on later individual development stages. It is known to cause social anxiety disorder in later stages of child development. The aim of this review is to define “behavioral inhibition”, “social withdrawal”, “shyness” “social disinterest” in international literature according to Turkish and bring together studies in international literature on this subject. To that end, the present review article consists of three parts. In the first part, behavioral inhibition, social withdrawal, shyness and social disinterest definitions are explained with related theories in contemporary international literature. In the second part, the main factors affecting behavioral inhibition, social withdrawal, shyness and social disinterest are examined according to biological, attachment, gender, parental attitudes and culture. In the last part, we drew attention to studies in this field and discussed behavioral inhibition, social withdrawal, shyness and social disinterest results having effects on future development along with solutions in early childhood.

**Keywords:** Behavioral inhibition, social withdrawal, shyness, early childhood.

<sup>1</sup> Arş.Gör.Dr. Hacettepe Üniversitesi Eğitim Fakültesi İlköğretim Bölümü Okul Öncesi Eğitimi Anabilim Dalı,  
[ometin@hacettepe.edu.tr](mailto:ometin@hacettepe.edu.tr)

## 1. GİRİŞ

Kagan, Reznick, Cralke, Snidman ve Garcia Coll (1984) davranışsal ketlenmeyi, çocuğun yeni veya yabancı insanlarla, nesnelere ve içeriklerle ya da zor durumlarla karşılaştığında davranış ve tepkilerde görülen kısıtlanma ve kaçınma eğilimindeki ilk davranışsal tepkiler olarak tanımlanmıştır. Kagan ve diğerlerinin (1987,1989,1990) yaptığı araştırmalarda erken çocukluk döneminde olan çocukların %15'nin davranışsal ketlenme mizacına sahip olduğu tespit edilmiştir. Fox'a göre (2005) ise sosyal anksiyete bozukluğunun gelişimiyle ilişkili olan bir mizaç özelliğidir.

Daha çok bebek ve küçük yaşta çocuklarla yapılan gözlem araştırmalarında davranışsal ketlenme üzerinde durulduğu bilinmektedir. Gensthaler ve arkadaşlarına (2013) göre davranışsal ketlenme özelliklerine sahip olan bebekler veya küçük yaşta çocuklar, yeni bir uyarana karşı olumsuz duygular, davranışlar ve motor tepkiler göstererek bu uyarılara yaklaşmak istemezler veya kaçınma davranışı gösterirler. Garcia Coll, Kagan ve Reznick (1984) bu davranışlarından bazılarını; yabancı kişilerle daha az göz teması kurma, daha az gülme ve konuşma, ağlama, endişelenme, anneye sarılma, oyunu bırakma, fiziksel aktivitelerden kaçınma olduğunu ileri sürmüşlerdir. Davranışsal ketlenme ile yapılan ilk araştırmalarda yapılandırılmış bir çevrede yeni yürümeye başlayan çocukların yabancı olaylarla ve yabancı insanlarla karşı karşıya kaldıklarındaki davranışları gözlenmiş ve çocukların o sırada gösterdiği oyun davranışına veya içinde bulunduğu duruma devam etmediği ve tanıdığı bir insana yöneldiği tespit edilmiştir. Karşı karşıya kaldığı durumdan ötürü bulunduğu ortama yönelik tepkisel davranışlar görülmüş ve nadiren yeni durumlara, yabancı nesnelere veya insanlara yöneldiği ortaya çıkmıştır (Fox, 2005).

### **Yalnızlığın Sınıflandırılması ve Davranışsal Ketlenme, Sosyal İçe dönüklük, Utangaçlık ve Sosyal İlgisizlik Tanımları**

Burgess, Rubin, Cheah, C.ve Nelson (2001)'a göre; davranışsal ketlenme, sosyal içe dönüklükve utangaçlık içeriklerini tanımlamak önemli bir konudur. Çünkü araştırmacılar ve psikologlar bu tanımları ve sosyal izolasyon ve akran reddi gibi diğer tanımları birbirinin yerine kullanmakta ve de bu kullanım uygun olmamaktadır. Ayrıca araştırmacılar bu tanımların her birini farklı içeriklerde kullanılmasına uygun hale getirmişlerdir. Rubin ve Asendorf (1993) davranışsal ketlenme tanımını; yabancı ve zorlayıcı durumlarla karşı karşıya kalındığında çocuğun gösterdiği kaygı, sıkıntı ve düzensizlik belirtileri olmak üzere; muhtemelen biyolojik kökenli, cevap verme ve davranışta bulunma modeli olarak tanımlamıştır. Utangaçlık (Shyness); yeni sosyal durumlara tepki olarak verilen tutukluk/ketlenme davranışı olarak tanımlanmıştır. Rubin ve Coplan (2004)'e göre; utangaçlık sosyal içedönüklüğün en fazla çalışılan türüdür ve algılanan sosyal değerlendirmenin ve sosyal yenilik karşısında duyulan kaygı ve sakınma anlamına gelmektedir. Sosyal içe dönüklük (social withdrawal) ise; tanıdık veya tanıdık olmayan akranlarla karşılaşıldığında gösterilen tek başına davranışın farklı durumlarda ve zaman içinde süreklilik göstermesidir (Rubin, Cheah ve Fox, 2001).

Rubin, Coplan, Bowker ve Menzer (2011) sosyal içe dönük ve utangaçlık konusunda araştırmacıların kavramsal olarak benzer tanımlamalar yaptıklarına dikkat çekmişlerdir. Coplan ve Rubin (2010) bütün bu kavramların tanımlarında korku, kaygı ve sosyal tutukluk yattığı için sosyal etkileşimde çekingen olma durumu tanımlarda sürekli tekrarlanıyor gibi geldiğini ileri sürmüştür. Bu yüzden gelişimsel bir bakış açısıyla birbiriyle üst üste gelen içerikleri bir araya getirebilen bir yapının mümkün olduğunu ileri sürmüşler ve bunun için bu yapıları gelişimsel bakış açısı temelinde bir model önermişlerdir (Şekil 1). Bu modele göre; gelişimsel bakış

açısıyla; daha genel bir kavram olan “davranışsal yalnızlık” (behavioral solitude) terimi altında bu kavramsal içerikleri bir araya getirmeye çalışılmıştır. Davranışsal yalnızlığı daha genel bir tanımla; çocuğun akranları arasında sosyal etkileşimin yetersizliği olarak açıklamışlardır. Bu model; çocukların akranları arasında “tek başına” zaman geçirdikleri tüm durumları kapsayacak şekilde düzenlenmiştir.

### **Yalnızlığın Sınıflandırılması (Taxonomoyof Solitude)**

Rubin (1982), Coplan ve Rubin (2010), Rubin ve diğerleri, (2011) çocukların sosyal etkileşimindeki yetersizliklerinin temelini oluşturan iki nedensel süreç olduğunu ileri sürmüştür. Bu iki nedensel sürecin kökenini de içsel ve dışsal olarak ikiye ayırmışlardır. Dışsal kökende akranları arasında sosyal etkileşimin yetersizliğinin nedeni çevresel/dışsal sebeplerle oluşturduğunu; içsel kökende ise; Asendorf (1990)’un kuramından etkilenecek bireyin kendi içinden gelen biyolojik yatkınlık, motivasyon düşüklüğü veya içsel tercihlerden dolayı meydana geldiği belirtilmiştir.

Davranışsal yalnızlığın dışsal kökeni; şekil 1’de görüldüğü gibi “aktif izolasyon/soyutlanma”dır. Aktif izolasyon; bazı çocukların çevrelerinde oyun arkadaşları olmalarına rağmen yalnız zaman geçirme sürecinin tamamını temsil etmektedir. Bu çocukların yalnız kalmalarının nedeni; akranları tarafından aktif olarak dışlanmaları, red edilmeleri ve izole edilmeleridir (Coplan ve Rubin, 2010; Rubin ve diğerleri, 2011). Rubin, Bukowski ve Parker (2006) akranları izolasyonun sebebinin saldırganlık, dürtüsellik ve sosyal anlamda gelişmemişlik gibi davranışlarla ilişkili olduğunu ileri sürmüşlerdir.

İkinci olarak “sosyal içedönüklük” diğer bir anlamda pasif içedönüklük; çocukların sosyal etkileşiminin yetersizliğini açıklayan ikinci bir nedendir ve çocuğun kendini akranlarından uzaklaştırması olarak açıklanır. Sosyal içedönüklük kavramı bir “şemsiye terimi” olarak incelenmiş ve neden çocukların tek başına oynadıklarına dair de iki farklı neden olduğunu ve sosyal içedönüklüğün çocuğun kendinden gelen içsel faktörlerden kaynaklandığı ileri sürülmüştür (Rubin ve Coplan, 2004; Coplan ve Rubin, 2010; Rubin ve diğerleri, 2011). İlk nedene göre birçok araştırmada; çocukların sosyal etkileşiminden çekinmelerinin sebebinin onların ürkek/tedbirli olmaları ve sosyal korkuya sahip oldukları tespit edilmiştir. Örneğin, Coplan, Prakash, O’Neil ve Armer (2004) yaptığı araştırmada utangaç çocukların sosyal bir değerlendirmeyi algıladıkları zaman veya sosyal anlamda bir yenilikle karşı karşıya kaldıklarında ürkek ve kaygılı oldukları bulunmuştur.

Coplan ve Rubin (2010) şekil 1’de görülen yalnızlığın sınıflandırılmasında yer alan ve kökeni içsel ve dışsal nedenlerle ayrılan aktif izolasyon/soyutlanma ve sosyal içedönüklük arasında potansiyel bir karmaşık ilişki olduğunu belirtmişlerdir. Bazı çocuklar ilk başta kendilerini sosyal etkileşimden uzaklaştırırlarken, aynı zamanda akranları tarafından dışlanabilirler. Gerçekten bu süreç giderek artan bir oranda karşılıklı olarak etkileşimsel bir şekilde ilişkili olmaya başlar (Rubin, Coplan and Bowker 2009; Coplan ve Rubin 2010). Coplan ve Rubin (2010) sosyal içedönüklük ve aktif izolasyonu arasındaki kavramsal görüşü ayırt etmenin önemli olduğunu ileri sürmüştür. Bu her iki kavramda da ortak ve birbirini etkileyen katkıları bağlı kalınmaksızın bu süreçler zamanla dikkate alınmalıdır. Coplan ve Rubin (2010) öne sürdüğü yalnızlığın sınıflandırılmasında; sosyal içedönüklük kavramının içinde yer alan ve çocukların korktukları ve endişeli oldukları için sosyal etkileşimden uzaklaşmalarını dört farklı başlık altında açıklamıştır. Bu başlıklardan en önemlisi biyolojik temelli olduğu ileri sürülen davranışsal ketlenmedir. Diğerleri ise; utangaçlık (shyness), sosyal suskunluk (social reticence),

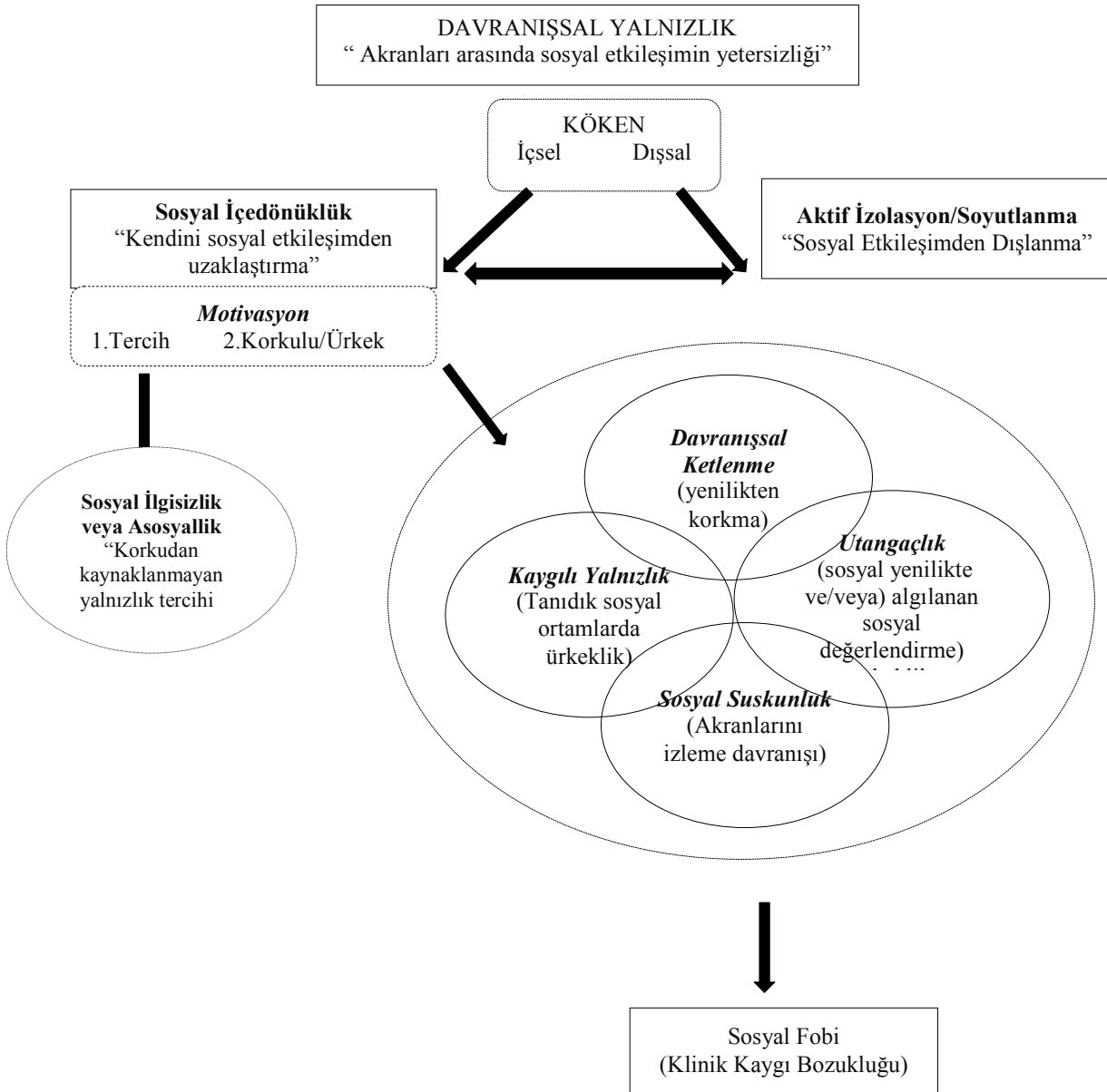
ve kaygılı yalnızlık (anxious-solitude)'tır.

Biraz daha farklı bir bakış açısında “utangaçlık” (shyness); sosyal bir yenilik karşısında algılanan sosyal değerlendirme durumlarındaki gösterilen içe kapanıklık olarak kavramsallaşmıştır (Asendorf, 1991; Cheek and Buss, 1981; Crazier, 1995). “Sosyal suskunluk” (social reticence) sıklıkla ortaya çıkan çocuğun akranlarına katılmadan onları izlemesiyle ve akran grubuna girmeden öylesine durmasıyla ortaya çıkan bir davranıştır (Coplan ve diğerleri, 1994). Bu davranışlar hem yabancı hem tanıdık yaşlılarıyla olduklarında sosyal korku ve kaygı için bir işaret olarak görülmektedir (Coplan ve Arbeau, 2008). Benzer olarak özellikle “ kaygılı yalnızlık” (anxious-solitude); Gazelle ve Ladd, 2003; Gazelle ve Rudolf, 2004) tarafından tanıdık akran bağlamında gösterilen sosyal sakınma/ürkekliği ifade etmek için kullanılmıştır.

Okula başlarken birçok utangaç çocuk; okul çevresini oluşturan kişiler kendilerine tanıdık gelse bile sosyal anlamda kendini kötü hissetmeye devam edebilirler. Bu durumda onların sosyal stresini arttırabilir. Sonuç olarak bu çocuklar okulda sosyal etkileşimden çekinirler ve okulda akranlarının yanında belirgin bir şekilde kaygı belirtileri (sosyal suskunluk veya kaygılı yalnızlık) gösterirler. Bu çocukların bazılarında kaygı duyguları zamanla artmaya devam eder ve sonraki dönemde (orta çocukluk) ve erken ergenlikte sosyal fobi gibi psikolojik rahatsızlıklar meydana gelebilir (Coplan ve Rubin, 2010).

Her ne kadar “yalnızlık” kavramının içeriği sınıflandırılmaya çalışılsa da bu yapıların arasında kavramsal bir benzerlik olduğu görülmektedir. Coplan ve Rubin (2010)'nın öne sürdüğü yalnızlığın sınıflandırılmasında görüldüğü gibi sosyal içedönüklük kavramının içinde yer alan ve çocukların sosyal etkileşimden uzaklaşmalarını tanımlayan davranışsal ketlenme, utangaçlık (shyness), sosyal suskunluk (social reticence), ve kaygılı yalnızlık (anxious-solitude) kavramları bir arada ileri gelişim dönemlerinde ortaya çıktığında sosyal fobiyi meydana getirmektedir. Sosyal kaygı bozukluğu olarak adlandırılan sosyal fobi; biraz daha farklı olarak klinik anlamda kaygı bozukluğu teşhisi koyulmuş, DSM IV-TR' de (Amerikan Psikiyatri Birliği, 2001) tanımadık insanlarla karşılaşma, başkalarının gözünün önünde olma, karşı cinsle veya bir topluluk önünde konuşma gibi sosyal durumlar içinde yer almaktan belirgin ve sürekli bir korku duyma olarak tanımlanmaktadır (akt.;Özdikmenli Demir, 2009).

Degnan ve Fox, 2007; Rapee ve Coplan (2010)'a göre sosyal fobi ve davranışsal ketlenme okul öncesi dönemdeki çocuklarda görülen benzer davranışların özelliklerini taşımaktadır. Rapee, Kennedy, Ingram, Edwards ve Sweeney (2005) okul öncesi dönemdeki çocukların %90'nın son derece utangaç olduklarını ve kaygı bozukluğu için ölçütleri karşıladığını ileri sürmüştür. Bununla birlikte deneysel araştırmalarda okul öncesi dönemde görülen davranışsal ketlenme ile sonraki gelişim dönemlerde ortaya çıkan kaygı bozuklukları arasındaki ilişki ortaya koyulmuştur (Paulus, Backes, Sander, Weber and Gontard, 2015; Dougherty ve diğerleri, 2013; White, McDermott, Degnan, Henderson and Fox, 2011; Biederman ve diğerleri, 2001; Schwatz, Snidman ve Kagan, 1999). Aynı zamanda hala sosyal fobinin çocuklarda ve yetişkinlerde görülen utangaçlığın aşırı bir türünü temsil edilebilirliği konusunda tartışmalar devam etmektedir (Chavira, Stein ve Malcarne, 2002; Rapee ve Coplan, 2010).Clauss ve Blackford (2012) yaptığı meta analiz araştırmasında davranışsal ketlenmesi olan çocukların %40'ından fazlasında ileri dönemlerde sosyal kaygı bozukluğunun geliştiğini ileri sürmüştür.



**Şekil 1:** Yalnızlığın Sınıflandırılması (Coplan ve Rubin, 2010)

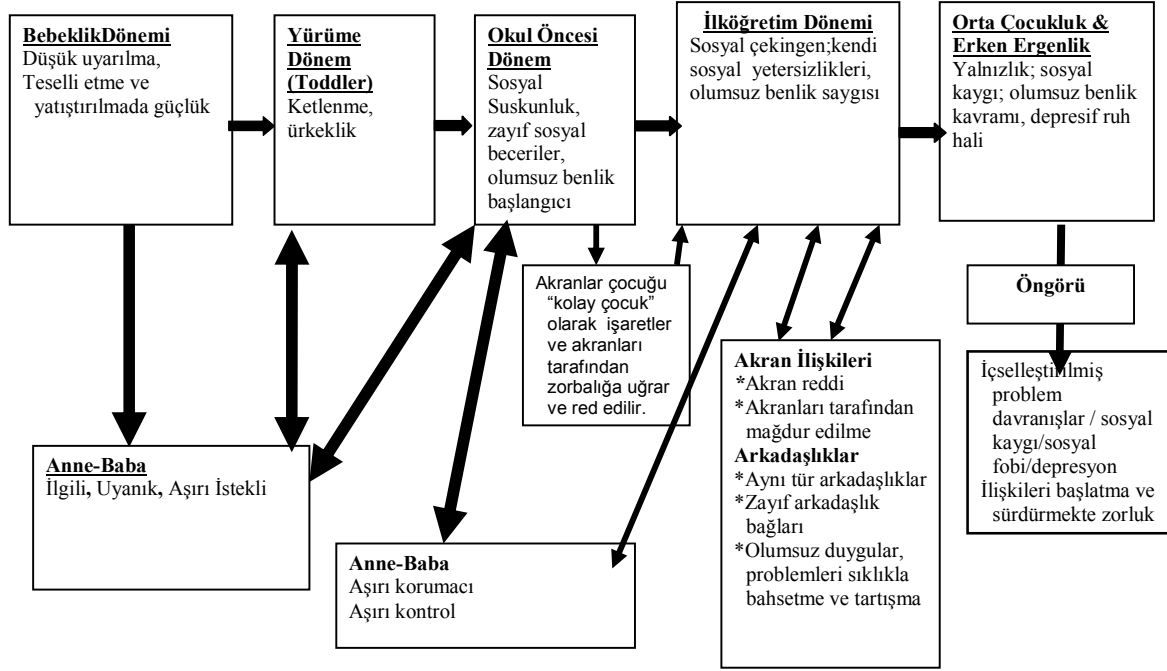
### Sosyal İçe Dönüklük

Rubin, Coplan ve Bowker (2009)'a göre sosyal içedönüklük (social withdrawal) okul öncesi dönemde klinik olarak tanımlanan davranışsal, sosyal ve duygusal bir bozukluk değildir. Bazı araştırmacılar sosyal içedönüklüğü özellikle mizaçsal eğilimlerinin gelişimsel sonucu olarak temsil ettiğini ileri sürmüşlerdir (Fox, Henderson, Marshall, Nichols ve Ghera, 2005). Boivin, Hymel ve Bukowski (1995); Gazelle ve Ladd (2003) ise sosyal içedönüklüğü çocuğun akran grubundan izolasyonu, dışlanma veya reddi gibi davranış içeriği olarak belirtmişlerdir. Coplan, Prakash, O'Neil ve Armer (2004) ise okul öncesi dönemde sosyal içedönüklüğün gözlemlenen yaşa bağlı olarak sosyal yakınlamadaki motivasyon yetersizliğini ve objeler/nesnelere uğraşmayı tercih etmeyi yansıttığını ileri sürmüşlerdir. Diğer araştırmacılar ise sosyal içe

dönüklüğü içe yönelik düşüncelerin bir davranış ifadesi ve sosyal kaygı veya depresyon duygularının temsil ettiği için psikolojik uyumsuzlukla ilişkili olduğunu ifade etmişlerdir (Vasa ve Pine 2006).

Son 30 yıl boyunca; Rubin ve diğerleri (Rubin ve Lollis, 1988; Rubin ve arkadaşları, 2009) sosyal içedönüklüğün gelişimini, beraberindeki davranışları ve sonuçlarını bir kavramsal ilişkisel model içinde açıklamaya çalışmışlardır. Bu modelde davranışsal ketlenme ve sosyal içe dönüklük ve bu davranışlara eşlik eden davranışlar ve bunların sonuçları çocukların aileleriyle olan karşılıklı etkileşimleriyle güçlendiği ve şiddetlendiği ileri sürülmüştür. Coplan ve Rubin (2010)'nun önerdiği yalnızlığın sınıflandırılmasında yer alan ve aynı zamanda bir “şemsiye” terimi başlığında incelenen sosyal içedönüklük; çocuğun doğuştan getirdiği biyolojik yatkınlık kadar anne ve baba tutumları, akran ilişkileri gibi sosyal çevresinden etkilenen bir yapısı vardır (Şekil-2). Çocuklar bebeklik döneminde doğuştan gelen mizaç özellikleri, ebeveynlerin mizaçlarından ve kendi kişiliklerinden dolayı gösterdikleri davranışları ve tutumları birbirini etkilemekte ve yürüme döneminde (toddlers) daha fazla yeni durumlarla karşı karşıya kaldıklarından ve tanımadığı kişilerle karşılaştıklarından dolayı ketlenme ve ürkek davranışlar gösterebilmektedir. Bu dönemde ortaya çıkan bu davranışlar okul öncesi döneme gelindiğinde suskun davranışlar gösterme, akranlarından çekinme ve utangaçlık davranışları göstermesine neden olabilmektedir Aynı zamanda okul öncesi dönemde bu davranışları gösteren çocukların ebeveynleri de gösterilen utangaç davranışlardan dolayı da çocuklarına daha fazla ilgili, korumacı tutum gösterebilirler. Bu da çocukların ailelerine daha fazla bağımlı olmasına neden olabilir. Kendini ailesine bağımlı hisseden çocuk akranları arasında kaldığı zamanda kaygı davranışları göstermeyi sürdürürler. Oyun sırasında akranlarına nasıl katılacaklarını bilemezler bu yüzden akranları arasında daha fazla sebepsiz yere dolaşma veya akranlarını izleme davranışları gösterirler.

Bu özelliklere sahip olan çocuklar akranları tarafından “kolay” çocuk olarak görülür ve akranları tarafından kolayca saldırganlık davranışlarına maruz kalabilir ve akranları tarafından reddedilirler. Akranları arasında katılmaktan dolayı yaşadıkları kaygı davranışı sosyal ortama girmesine neden olur ve bu da akranlarıyla olan ilişkileri olumsuz olarak etkiler. Akranlarla olan bu ilişki orta çocukluk ve erken ergenlik dönemlerine kadar devam edebilir. Akranları tarafından rededilen ve mağdur edilen aynı zamanda sosyal ortamlara girmekten yaşadığı kaygıdan ötürü utangaç davranışlar gösteren çocuk, bu dönemde daha fazla yalnızlaşmasına ve yaşadığı kaygının da sosyal kaygıya dönüşmesine neden olur. Bu dönemde gelişimsel açıdan arkadaşlık ilişkileri önem kazandığından dolayı olumsuz benlik geliştirmesine neden olur ve depresif ruh hali edinir. İleri ergenlik ve yetişkinlik döneminde ise içselleştirilmiş problem davranışlar ve ayrıca sosyal fobi ve depresyon belirtileri gösterebilirler. Sadece akranlarıyla değil, karşı cinsle olan ilişkilerinde de ilişkileri başlatma ve sürdürmekte zorluk yaşayabilirler.



Şekil 2: Sosyal İçer dönüklüğün İşlevsel Modeli

### Sosyal İçer Dönüklük İçinde Yer Alan Motivasyon Eğilimleri

Coplan ve Rubin (2010)'nun öne sürdüğü yalnızlığın sınıflandırılmasında yer alan ve bir şemşiyeye terimi altında incelenen sosyal içer dönüklük, kendi içinde taşıdığı farklı motivasyon eğilimleri sebebiyle farklılaşır. Asendorpf (1990) sosyal içer dönüklüğü içinde yer alan bu farklılaşmanın farklı motivasyon eğilimlerinden meydana geldiğini ileri sürmüştür. Bu motivasyon eğilimi kendi içinde ikiye ayrılmaktadır. Motivasyon eğilimlerinden biri sosyal yaklaşma diğeri ise sosyal kaçınmadır. Asendorpf (1990); "utangaçlığı" da bu iki farklı sosyal motivasyonla tanımlamıştır. Bu görüşe göre; utangaç çocuklar sosyal etkileşime girmek isterler fakat sosyal yaklaşım motivasyonları korku kaynaklı olduğu için sosyal kaçınma (social avoidance) tarafından ketlenir. Bir başka deyişle; utangaç çocukların sosyal etkileşime girme motivasyonları korkularından dolayı ketlenir ve akranlarıyla birlikte olmayı istemelerine rağmen uzak dururlar. Bu çatışma sık sık davranışsal olarak "suskun davranış" (reticence behavior) gösterilmesiyle ortaya çıkar. Bu davranışta çocuk akranları arasında onlara katılmadan onları izler veya hiçbir şey yapmadan bir boşluğa bakarak dururlar (Coplan, Rubin, Fox and Calkins, 1994). Asendorpf'un bahsettiği iki farklı sosyal motivasyon; Rubin ve Coplan (2010)'nın sosyal içer dönüklüğün iki farklı nedeni olduğu görülmektedir.

Coplan ve Rubin (2009) yalnızlığın sınıflandırması modeli de (a taxonomy of solitude) Asendorpf (1990)'un öne sürdüğü motivasyon eğilimleri görüşünün temelinde oluşturulmuştur. Bu yaklaşımın uygulanışı sosyal içer dönüklüğün; asosyal (sosyal ilgisizlik), utangaç, sosyal kaçınan olmak üzere en az üç gruba oluşmasıyla sonuçlanır. Asendorpf'a göre (1990) her bir eğilim ayrı ayrı olarak sosyal yaklaşım veya çekinmeye yönelik katkısıyla farklı motivasyon eğilimlerin sonucunda değerlendirilir. Asosyal veya sosyal ilgisiz olan çocuklar düşük düzeyde yaklaşım motivasyonu eğilimlerine sahipken ve yüksek düzeyde kaçınma motivasyon eğilimlerine sahip

değildirler. Bu çocuklar insanlardan çok nesnelere birlikte olmayı ve tek başına oynamayı tercih ederler. Utangaç çocuklar ise bu iki motivasyon eğiliminin çatışmasını yaşarlar. Akranlarıyla birlikte olmak istemelerine rağmen, kaçınma motivasyonu eğiliminden dolayı aynı zamanda akranlarıyla etkileşime girmekten çekinirler. Oyun sırasında daha fazla ketlenme davranışı gösterirler, akranları oyun oynarken onları bekler, duraksar ve izler. Asendorf (1990) bu farklı motivasyon eğilimlerinin; düşük sosyal yaklaşım ve yüksek sosyal kaçınma motivasyonlarının birbiri ile etkileşime girmesi sonucu sosyal kaçınan çocukları karakterize edilebileceğini ileri sürmüştür. Bu grupta yer alan çocuklar; yalnızlığı arzularlar ve sosyal etkileşimden kaçınmaya çalışırlar. Asendorf (1990) bu çocukların sosyal ve duygusal uyumsuzluk açısından risk altında olabileceğini ileri sürmüştür. Aynı zamanda Asendorpf (1990) araştırmasında sosyal kaçınan çocukların yüksek düzeyde saldırganlık ve nispeten yüksek düzeyde utangaçlık özelliklerigösterdiğini tespit etmiştir. Bu çocuklar saldırgan olarak görülmelerine rağmen aynı zamanda oyun sırasında akranları oynarken bekleme ve duraksama davranışı gösterirler. Yapı inşa olmayan tek başına oyun davranışı ve aynı zamanda düşük bilişsel oyun seviyesi sergilerler.

### **Sosyal İlgisizlik**

Bu terimin altında sosyal içe dönüklüğün farklı türleri olan; sosyal ilgisizlik (yalnız kalmayı tercih etme) sosyal tutukluk ve kaygılı yalnızlık gibi farklı davranış türleri yer alır. Bu farklı türler içerisinde ayrıca değerlendirilen ve son yıllarda önem kazanan “yalnız kalmayı tercih etme” (preference for solitude) çocukların niçin yalnız oynamayı tercih ettiğini farklı nedenlerle açıklamaya çalışılmıştır. Bu görüşe göre çocuklar utangaç oldukları için sosyal etkileşime girmekten çekinirler. Akranlarla birlikte oynamak istemelerine rağmen, aynı zamanda sosyal korku ve kaygı deneyimleri de vardır. Bazı çocuklarsosyal olarak ilgisiz olabildikleri için de sosyal oyun oynamayı tercih etmezler ve tek başına oyun oynamayı tercih edebilirler. Bazı çocuklar ise sosyal anlamda çekingen olabilirler, yalnızlığı istememelerine rağmen aktif anlamda sosyal etkileşimden kaçınırlar.

Sosyal anlamda ilgisiz olan çocukların yalnız olmayı veya yalnız oynamayı tercih ettikleri için sosyal etkileşimden çekindikleri ileri sürülmüştür (Coplan ve Weeks, 2010). Bu tercih korku ve kaygıdan dolayı meydana gelmez. Sadece tercih ettikleri için tek başına oynamak isterler. Asendorf (1993) bu durumu asosyallik “unsociability” olarak; Coplan ve diğerleri (2004) sosyal ilgisizlik “social disinterest” olarak tanımlamıştır. Asosyal çocuklar düşük yaklaşım motivasyonundan dolayı (low approach motivation) akranlarıyla oynamak için güçlü bir istek olmadığı düşünülür fakat aynı zamanda düşük kaçınma motivasyonu (low avoidance motivation) dolayı da akran etkileşimine karşı da değildir (Coplan ve Rubin,2010). Bu çocuklar bu iki motivasyon eğiliminin birbiriyle olan etkileşiminden dolayı; daha az sosyal etkileşime girerler ve tek başına oynamayı tercih ederler (Asendorf, 1990; Coplan ve diğerleri, 2004; Coplan, Girardi, Findlay ve Frohlick, 2007). Asosyallik ve sosyal ilgisiz olan çocukların; yani kendiliğinden yalnız kalmayı tercih eden çocukların davranışsal ketlenme mizaç özelliğe sahip olmadıklarını söylemek mümkündür.

Buna göre birbirinden bağımsız iki farklı davranışsal eğilimlerin sonucunda sosyal katılımın bireysel farklılıklar tarafından değiştiği ileri sürülmüştür (Asendorf, 1990). Sosyal yaklaşım ve sosyal kaçınma motivasyon eğilimlerinin çatışması bazen uzlaşma içinde çözülür veya kararsız davranışların ortaya çıkmasıyla çözülmemiş kalabilir. Bu motivasyon eğilimlerinin çatışması sosyal katılımın tek boyutlu kavramının ötesine götürür. Sosyal içe dönüklüğün içine yer alan asosyallik, utangaçlık ve kaçınma gibi farklı türlerde sosyal katılımının olmamasının altında yatan motivasyonların farklılaşmasından dolayıdır. Bu farklılaşma belirgin bir davranışın



bilişsel ilişkisi ile ayırt edilebilir. Okul öncesi dönemdeki çocukların; asosyal, utangaç ve kaçınan ve aynı zamanda yüksek bir orana yapı inşa faaliyeti ile karakterize edilmeleri sosyal bilişsel özelliklerinin önemli ölçüde farklılık göstermesinden dolayıdır (Asendorpf, 1990).

Coplan ve Armer (2007) okul öncesi dönemdeki sosyal ilgisizlik utangaçlıkla karşılaştırıldığında nispeten daha ılımlı/iyicil bir yapısı olarak görülmesine rağmen, orta çocukluk ve ilerleyen gelişim dönemlerindeki sosyal içe dönüklüğün bu formunun uzun vadeli etkilerinin araştırılması gerektiğini ileri sürmüşlerdir. Coplan ve Rubin (2009) yalnız kalma tercihinin “preference of solitude” davranışsal yalnızlık modelinde ‘behavioral solitude’ olarak yer vermiştir. Davranışsal yalnızlığın içsel bir yönü olan sosyal içe dönüklük diğer bir anlamda pasif izolasyon altında kalan “sosyal ilgisizlik” (social disinterest) bir başka deyişle “asosyallık” (unsociability) sosyal içedönüklüğün çocukların tek başına oynama istediğinden ortaya çıkan bir alt sınıf türüdür. Sosyal ilgisiz veya yalnız kalmayı tercih eden çocuk ise çevresindeki akranların varlığı ve akranlarla olan etkileşim fırsatlarının olmasına rağmen farklı sebeplerle zamanını yalnız geçirmek isteyebilir.

Coplan ve Weeks (2008)’a göre yalnız kalma tercihi; basitçe bir hoşgörü, tolerans veya bulunduğu yere kabullenme veya yalnızlık dönemlerine katlanabilme değil, aksine yalnız olmaya eğilimli olmayı temsil eder. Ayrıca çocuk için bir pozitif çekicilik yansıtan yalnızlık ve tek başına aktivitelerde çocuğun gösterdiği bir motivasyonun bir göstergesidir. Aynı zamanda bu tür bir yalnızlığı tercih etme; üzüntü veya sosyal korkudan dolayı özel bir alan yaratma ihtiyacı veya hoş olmayan sosyal koşullarda veya ortamlardan kaçınarak teselli arayan bir yalnızlıktan üretilen bir arzuyu ifade etmemektedir.

Utangaçlık ile karşılaştırıldığında, asosyallık; sosyal geri çekilme nispeten daha iyi bir şekilde kabul edilir. Harrist, Zaia, Bates, Dodge ve Pettit (1997) asosyallığın erken çocukluk döneminde tehlikesiz olduğunu ileri sürmüşlerdir. Yapılan araştırmalarda erken çocukluk döneminden ergenlik dönemi boyunca, asosyallık genellikle sosyo-duygusal zorluk göstergeleri ile ilişkili bulunmamıştır (Bowker ve Raja 2011; Coplan, Prakash, O’neil, & Armer. 2004; Coplan ve Weeks 2010; Harrist ve diğerleri. 1997; Ladd ve diğerleri, 2011; Spangler ve Gazelle, 2009). Bu araştırmaların yansısı Coplan ve diğerleri (2004) anaokulunda görülen asosyallığın akran dışlanması ile ilişkili olduğunu tespit etmişlerdir. Aynı zamanda yaşın artması ile sosyal içedönüklüğün bütün türleri giderek akranlar tarafından atipik ve olağandışı/sapkın olarak görülmeye başlandığı için zamanla asosyallığın akran ilişkilerindeki zorluklarla ve psikolojik anlamda kötü olma ile ilişkili olması mümkündür (Coplan ve Rubin, 2010).

Bir mizaç olarak kabul edilen davranışsal ketlenme; sosyal anksiyete bozukluğu için birincil erken risk faktörü olmasına rağmen (Clauss ve Blackford, 2012), sosyal anksiyete bozukluğu veya diğer anksiyete bozukluklarının gelişimi için yeterli olmayabilir. Erken çocukluk dönemi boyunca mizaç olarak davranışsal ketlenme mizacına sahip olan birçok çocuk kaygı bozuklukları geliştirebilirler ve kaygı bozukluğuna sahip çoğu çocukta da yüksek düzeyde davranışsal ketlenme geçmişine sahip olmayabilirler (Degnan ve Fox, 2007). Ortaya çıkan bu sonuç, çocukların mizaçla ilgili olan gidişatlarını değiştirebilen diğer faktörlerin önemli olabileceğini düşündürmüştür. İlerleyen gelişim dönemlerinde doğrudan mizaç ve davranışsal ketlenme arasındaki ilişkiyi tek bir sebeple açıklamak yerine diğer faktörleri incelemenin önemli olduğunu göstermiştir. Bu faktörlerin başlıcaları biyolojik faktörler, bağlanma düzeyi, cinsiyet, kültür ve anne-baba tutumları olarak sayılabilir.

## **Davranışsal Ketlenme, Sosyal İçe Dönüklüğü, Utangaçlık ve Sosyal İlgisizliği Etkileyen Başlıca Faktörler**

### **Biyolojik Faktörler**

Kagan ve Snidman (1991) davranışsal ketlenme mizacı taşıyan ve taşımayan çocukların yeni davranışlara karşı gösterdiği tepkilerinin limbik sistemlerindeki sinirsel devrelerin kolayca uyarılabilmedeki farklılığından meydana geldiğini ileri sürmüştür. Özellikle ileri sürülen bu görüş beyinin amigdala bölgesindeki genetik olarak gelen korkuları içerdiğine odaklanmıştır. Amigdala bölgesindeki aktivite artışı sonucunda; beyindeki cevap sistemlerinin merkezdeki çekirdekle kapsamlı bağlantı aktivitelerinin artmış olması beklenir. Bu aktivitelerden biri de kalp atış hızıdır. Kagan (1994) bu modele yönelik, beyindeki cevap sistemlerinin karşılığı olarak davranışsal ketlenme mizacı taşıyan çocukların, bu mizaca sahip olmayan çocuklara göre yabancı ve yeni ortamlarda sürekli düşük kalp peridotuna denk gelen yüksek kalp atış hızı ve kalp peridotundabüyük düşüşler (kalp hızı değişkenliği; heart rate variability) gösterdiğini ileri sürmüştür. Yapılan araştırmalarda yürüme döneminden 7.5 yaşına kadar değerlendirilen sessiz ve hareketli görevlerdeki kalp peridonun davranışsal ketlenme ile negatif düzeyde ilişkili olduğunu tespit etmiştir. Davranışsal ketlenme mizaç özelliği gösteren çocuklar, bu mizaca sahip olmayan çocuklara göre stres durumlarında kalp periyodunda yüksek düşüşlerin olduğu bulunmuştur (Kagan, Reznick, Snidman, Gibbons ve Johnson, 1988). Kalp hızı değişkenliğini ölçen bazı araştırmalar ise bu bulgulardan farklı olarak; davranışsal ketlenme ile kalp periyodu arasında anlamlı bir ilişki tespit edememişlerdir (Marshall ve Stevenson-Hinde, 1998; Calkins ve Fox, 1992; akt. Fox ve diğerleri, 2005). Davranışsal ketlenmeyi açıklayan diğer bir biyolojik faktör ise kandaki kortizol hormonu seviyesidir. Kortizol, böbrek üstü bezinin kabuk bölgesinde üretilen, vücudun strese gösterdiği tepkiyle ilişkili bir kortikosteroid hormondur (McCormick, Matthews, Thomas & Waters, 2010).

Davranışsal ketlenme mizaç özelliğine sahip olan çocukların yeni ve yabancı bir durum karşısında stres altında olabilecek davranışların göstermesi biyolojik olarak kandaki kortizol seviyesinin artışı ile açıklanabilir. Bu konuda yapılan araştırmaların bazıları yüksek kortizol seviyesinin davranışsal ketlenme ile arasında pozitif ilişki tespit etmişken (Kagan ve diğerleri, 1987, Schmidt ve diğerleri, 1997), bazı araştırmalar ise davranışsal ketlenme ile kortizol seviyesindeki ilişkinin tartışmalı olduğunu ileri sürmüştür. De Hann ve diğerlerinin (1998) yaptığı araştırmasında iki yaşındaki çocuklarda evdeyken ölçülen kortizon seviyesinin iç yönelimi davranışlar ve kaygı ile ilişkili olduğu fakat okula başlarken artan kortizol seviyesinin sosyal olarak ketlenen veya kaygı davranışlarıyla ilişki değil, saldırgan, kızgın ve öfkeli davranışlarla ilişkili olduğunu tespit etmişlerdir. Gunnar (1994) bu sonucu; davranışsal ketlenme mizaç özelliği olan çocukların sosyal ve fiziksel aktivitelerden uzak durmaya eğilimli olduklarından dolayı meydana geldiğini ileri sürmüştür (akt. Fox ve diğerleri, 2005).

Rubin, Coplan, Bowker ve Menzer (2011) çok fazla utangaç bebekler ve okul öncesi dönemdeki çocuklar davranışsal ketlenmesi olmayan diğer çocuklardan; amigdala'nın uyarılma eşindeki belirtilerin değişken olduğunu ve onun korteks, hipotalamus, sempatik sinir sistemi, korpus striatum ve orta gri alana yansımalarında farklılık gösterdiğini ileri sürmüşlerdir. Fox ve diğerleri (2005) yaptığı araştırmada bebeklik ve okul öncesi dönemdeki utangaç çocukların diğer çocuklara göre daha fazla sağ frontal EGG aktivitesi gösterdiklerini tespit etmişlerdir. Rubin, Coplan, Bowker ve Menzer (2011)'a göre diğer psikolojik gösterge vagal tondur. Vagal ton; vagus sinirinin aktivitesinden meydana gelen içsel bir biyolojik süreçtir. Onuncu kranial (kafa) siniridir. Çeşitli özelliklerde beyne gelen ve beyinden giden lifleri içerir. Aynı zamanda nefes,

kalp atış oranını etkileyen bir sinirdir (Porges, Doussard-Roosevelt, Maita, 1994). Rubin, Coplan, Bowker ve Menzer (2011) vagal tonu; sinir sisteminin; kişinin uyarılma seviyesini düzenleme becerisi ve genel reaktivitesini işaretleme yeterliliği veya işlevsel durumun belirtisi olarak tanımlamıştır ve davranışsal ketlenme gösteren çocuklarda vagal tonun farklılık gösterdiğini belirtmişlerdir. Spangler ve Schieche (1998) yaptığı araştırmasında utangaç çocukların; utangaç olmayan çocuklara göre sosyal strese etkenlerine daha düşük vagal ton gösterme eğilimde olduklarını tespit etmişlerdir. Davranışsal ketlenmenin biyolojik faktörlerle olan bu ilişki yapısı davranışsal ketlenmenin sadece bir mizaç özelliği olmadığı, bireyin beynindeki sinirlerden, salgılanan hormon seviyesine kadar karmaşık bir psikobiyolojik bir yapıda olduğu göstermektedir.

### **Bağlanma**

Bağlanma ve davranışsal ketlenme arasında yapılan ilk çalışmalarda; daha çok davranışsal ketlemenin kaygı ile bağlanma arasındaki ilişkiden dolayı meydana geldiğini ileri sürülmüştür (Bowlby, 1973, Sroufe ve Waters, 1977). Bağlanma kuramı ebeveyn-çocuk ilişkilerini nasıl desteklenebileceğini veya çocuğun sonraki sosyal davranışlarını ve ilişkilerini zayıflatılabilir olduğunu anlamak için bir çerçeve sağlar (Bowlby, 1979). Güvenli bağlanmada çocuk ailesinin dışında kalan sosyal dünyayı keşfetmek için güvenli temeli olan bir görevi yerine getirmek için bağlanma figürü kullanır (Ainsworth, Blehar, Waters, & Wall, 1978). Bu bir anlamda çocukların güvenli bağlanma geliştirmesi sosyal girişimin gelişimi ile ilişki olabileceğini düşündürmektedir. Diğer bir yandan ise güvensiz bağlanma sosyal içe dönüklük ile ilişkili olabilir. Fakat bağlanma, sosyal girişim ve sosyal içe dönüklük arasında doğrudan bir ilişkinin olduğunu destekleyen bir araştırma bulunamamıştır (Hastings, Nuselovici, Rubin, & Cheah, 2010). Bu ilişki dolaylı yoldan ebeveyn tutumlarıyla desteklendiği görülmektedir. Çocuklarına bağımsız ve güven temelli bir keşif imkanı sağlayan ailelerin çocukları sosyal etkileşimlere istekli olurlar. Marcus ve Kramer (2001) yaptığı araştırmalarında güvenli bağlanma ile sosyal girişimle ilgili pozitif, güvensiz bağlanma ile negatif bir ilişki tespit etmiştir. Güvensiz bağlanan çocuklar, annelerine veya kendilerine bakım veren kişilere güvensiz bağlandıkları için, sosyal ortamlarda güvensiz, kaygılı ve korkulu olabilirler. Bu yüzden başkalarıyla etkileşime girerken sosyal anlamda zorluk yaşayabilirler. Bu yüzden çocukların güvensiz bağlanma geliştirmeleri sosyal içe dönüklüğün gelişimi için bir risk faktörü olabilmektedir.

Güvensiz bağlanma ile sosyal içe dönüklük arasında doğrudan bir ilişki tespit edilememesi, güvensiz bağlanmanın kendi içinde farklı iki özelliği içermesinden dolayı olabilir. Güvensiz bağlanma; kendi içinde kaygılı ve kaçınan bağlanma olarak ikiye ayrılır (Ainsworth ve diğerleri, 1978; Finnegan, Hodges, ve Perry, 1996). Güvensiz- kaygılı bağlanma; yüksek düzeyde ayrılma endişesini içerir ve anne ile tekrar birleşme sırasında açık bir şekilde uzun süreli sıkıntı göstermesine neden olur. Annelerine sarılmayı ve anneleri tarafından teselli edilmeyi reddederler, yalnızca sessiz kalmakla beraber annelerinden uzakta durmaya çalışırlar. Bu tür bağlanmanın nedeni ise annelerin çocukların karşı sürekli olmayacak şekilde bazen duyarlı, bazen duyarsız, ilgili veya ilgisiz davrandıkları, çocukların ihtiyaçlarını karşılarken tutarsız davrandıkları görülmüştür (Belsky, Rovine ve Taylor, 1984; Isabella, Belsky, & Von Eye, 1989; Smith & Pederson, 1988; Fonagy, 1999). Cassidy ve Berlin (1994) güvensiz-kaygılı bağlanmanın ileri dönemde ortaya çıkan kaygı bozukluklarıyla ilişkili olduğunu ileri sürmüşlerdir. Annenin veya çocuğa bakım veren kişinin çocuğun ihtiyaçlarını gidermede gösterdiği davranışlarındaki öngörülemez tutarsızlıklar, çocukların yalnız kaldıkları zaman sürekli korkulu ve savunmasız hissetmelerine neden olabilir. Bu ürkeklik, çocukların içinde buldukları çevreyi keşfetmelerine

engel olabilir ve yeni durumlarda aşırı kaygı hissetmelerine neden olabilir. Manassis ve Bradley (1994) önerdikleri modelde; güvensiz bağlanma ile davranışsal ketlenme mizacının her ikisi birlikte kaygı bozuklukların gelişimini etkiledikleri ileri sürmüşlerdir.

Yapılan araştırmalarda, “güvensiz-kaygılı” bağlanan bebek ve çocukları “güvensiz-kaçınan” bağlanan bebekler ve çocuklarla karşılaştırdıklarında, güvensiz-kaygılı bağlanan bebeklerin ve çocukların daha yüksek düzeyde davranışsal ketlenme gösterdiklerini tespit edilmiştir (Calkins & Fox, 1992; Kochanska, 1998, Shamir-Essakow, Ungerer, & Rapee, 2005; Stevenson-Hinde, 2000). Okul öncesi dönemde ortaya çıkan kaygının yordayıcıları olarak güvensiz bağlanma ve davranışsal ketlenmeyi araştıran deneysel çalışmanın sonuçları bu iki risk faktörünün de bağımsız olarak okul öncesi dönemdeki ortaya çıkan kaygının ile eş zamanla olarak ilişkili olduğunu göstermiştir (Lewis-Morrarty, Degnan, Chronis-Tuscano, Pine, Henderson, ve Fox , 2015).

Cassidy ve Berlin (1994) yaptığı araştırmada, araştırma grubunda yer alan ve güvensiz-kaygılı grupta yer alan çocukların yüzde % 94'nün aynı zamanda davranışsal ketlenme grubunda da yer aldığı ve davranışsal ketlenme ile güvensiz-kaygılı bağlanma özellikleri taşıyan çocukların arasında benzerlikler olduğunu tespit etmişlerdir. Stevenson-Hinde (2000) bu benzerliklerin annenin çocuğuna gösterdiği davranışlarından kaynaklandığını ileri sürmüştür. Örneğin (Rapee, 1997; Siqueland, Kendall, & Steinberg, 1996) yaptığı araştırmada davranışsal ketlenmenin ebeveynlerin aşırı korumacı tutumlarından ve psikolojik özerkliğe daha az izin verdiklerini tespit etmiştir. Bu tür etkileşimler güvensiz-kaygılı bağlanma özelliği taşıyan çocuklara gösterilen sadece tutarsız ebeveyn tutumlarıyla değil aynı zamanda mücadeleci ebeveyn tutumlarıyla da ilişkili olduğu bulunmuştur (Cassidy ve Berlin, 1994). Aynı zamanda davranışsal ketlenme ile güvensiz-kaygılı bağlanma arasındaki ilişki, güvensiz-kaygılı çocukların kendini ifade ediş şekliyle de ilgili olabilir. Steveson-Hinde (2000) yaptığı araştırmasında güvensiz-kaygılı bağlanan çocukların olumsuz duygularının ifade ederken abarttıklarını ve daha fazla endişeli olduklarını bulmuştur (akt. Shamir-Essakow, Ungerer, & Rapee, 2005).

### **Cinsiyet**

Okul öncesi dönemde ve erken ergenlik döneminde davranışsal ketlenme, utangaçlık ve sosyal içe dönüklüğün sıklığı ve yaygınlığının cinsiyet farklılığı üzerine çok az bulgu olduğu ileri sürülmüştür. Bu bulgular; gözleme dayalı davranışsal ketlenme araştırmasından, aileden alınan utangaçlık raporlarından, akranlar arasında sosyal içedönüklüğün gözlenmesinden, sosyal içedönüklüğün akran değerlendirilmesinden elde edilen sonuçlardan ve öğretmenlerin sosyal kaygı ve sosyal içedönüklüğü değerlendiren araştırmalardan elde edilmiştir (Rubin, Coplan ve Bowker, 2009). Cinsiyet farklılığına dair bir bulgu elde edilmemesine rağmen davranışsal ketlenmenin, utangaçlığın ve sosyal içedönüklüğün cinsiyet üzerine farklı etkileri olduğu tespit edilmiştir. Rubin ve diğerleri (2009) okul öncesi dönemde utangaçlık ve sosyal içe dönüklüğün erkekler ve kızlar arasında farklılaştığını tespit etmiştir. Bazı araştırmalar buna ek olarak kız çocuklarda görülen utangaçlığın erkek çocuklara göre daha kabul edilebilir olduğunu ve daha az olumsuz etkileşimler yaşadıklarını ileri sürülmüştür (Rubin ve Coplan, 2004, Sadker ve Sadker, 1994). Radke-Yarrow, Richters, ve Wilson (1988); Steveson-Hinde (1989), Burgess ve diğerleri (2006) yaptıkları araştırmada kız çocuklarında görülen utangaçlığın aileleri tarafından kabul edildiğini ve ödüllendirildiğini buna karşılık erkek çocuklarında görülen utangaçlığın kız çocuklarına göre daha fazla olumsuz etkileşimlerle sonuçlandığını ve cesaretlendirilmediğini bulmuşlardır. Okul öncesi dönemde utangaç ve sosyal içe dönük olan erkek çocuklar kız çocuklara göre daha fazla akranları tarafından reddedildiği ve dışlandığı tespit edilmiştir (Coplan

ve diğerleri, 2004; Coplan ve Arbeau, 2008; Gazelle ve Ladd, 2003, Nelson ve diğerleri. 2005; Spangler and Gazelle, 2009).Rubin ve diğerleri (2006) yaptığı araştırmada kız çocukların, erkek çocuklara göre akranları tarafından daha az utangaç veya sosyal içe dönük olarak aday gösterildiği tespit edilmiştir. Else-Quest, Hyde, Goldsmith ve Van Hulle (2006) tarafından yapılan bebeklikten 13 yaşına kadar mizaç özelliklerinin cinsiyete göre farklılık gösterip göstermediğine yönelik yapılan çalışmaları içeren meta analiz araştırmasında utangaçlığın ortalama ağırlıklı etki büyüklüğünün istatistiksel anlamda farklılık gösterdiğini ve çok küçük etki büyüklüğünün kız çocukları lehine olduğu tespit etmişlerdir.

Cinsiyetin davranışsal ketlenme, utangaçlık ve sosyal içe dönüklük üzerinde okul öncesi ve orta çocukluk döneminde farklılaşmamasına rağmen; ileri gelişim dönemlerinde farklılaştığı tespit edilmiştir. Grant ve diğerleri (2005) bunun sebebinin bu davranışları etkileyen diğer faktörlerle birlikte sosyal kaygı bozukluğun ilerleyen dönemlerde gelişim göstermesinden olduğunu ileri sürmüştür. Yapılan araştırmalarda ergenlik dönemindeki kızların erkeklere göre daha fazla sosyal kaygı yaşadığı tespit edilmiştir (Essau ve diğerleri, 1999; Kendal ve diğerleri, 2006, Ranta ve diğerleri, 2007, akt. Doey, Coplan ve Kinsbury, 2014). Araştırmalarda bu yaş dönemindeki elde edilen ergen bireyin kendisini değerlendirme sonuçlarında cinsiyet farklılığın ortaya çıkması sosyal kaygıdaki cinsiyet farklılıklarını yansıtabilir. Aynı zamanda bazı araştırmalar utangaçlık ve içselleştirilmiş problem davranışlar (kaygı, depresyon, yalnızlık, düşük öz güven) arasında erkeklerin kızlara göre daha güçlü bir ilişkisi olduğu tespit edilmiştir. (Colder ve diğerleri. 2002; Coplan ve diğerleri. 2007; Coplan and Weeks 2009; Eisenberg ve diğerleri. 1998; Gest 1997; Rubin ve diğerleri. 1993; akt. Doey, Coplan ve Kinsbury, 2014). Colder ve arkadaşlarının (2002) yaptığı araştırmada yaşamın ilk yılında yüksek düzeyde ürkeklik ve düşük aktivite seviyesine sahip olan erkek çocuklar zamanla depresif belirtilerde artış gösterirken, kız çocuklarda bu belirtilerin azaldığı tespit edilmiştir. Aynı zamanda Gest (1997) yaptığı araştırmasında orta çocukluk dönemindeki erkek çocuklarda görülen utangaçlığın ileri ergenlik dönemi ve erken yetişkin dönemindeki duygusal sıkıntıyla ilişkili olduğu, kız çocuklarında ise bu ilişkinin bulunmadığını göstermiştir. Morison ve Masten (1991) de yaptığı araştırmasında; utangaç ergen erkek çocukların kız çocuklara göre daha düşük seviyede benlik saygısına sahip olduğunu bulmuştur (akt. Doey, Coplan ve Kinsbury, 2014).

Okul öncesi dönemdeki çocuklar için cinsiyetin davranışsal ketlenme, utangaçlık ve sosyal içedönüklük üzerinde farklılaşmayıp, gelişimin ilerleyen dönemlerinde özellikle erkek çocuklar üzerine bir risk faktörü olarak oluşması; bu davranışların;biyolojik faktörler, ebeveyn tutumları, kültür, akran ilişkileri etmenlerindeki değişikliklerle mümkün olabilir. Bu faktörlere ek olarak artan kortizon seviyesinin stresin biyolojik göstergesi olarak bilinmesi, bu alandaki araştırmalarda yer almasına neden olmuştur. Dettling ve diğerlerinin (1999) yaptığı araştırmasında anaokuluna giden İsveçli erkek çocukların artan kortizol seviyesi ile utangaçlık arasında ilişki tespit edilirken, kız çocuklarında bu ilişki bulunamamıştır. Bu durumda sadece utangaç erkek çocuklar gün içindeki sosyal durumlarda karşılaştığı olaylardan dolayı stres deneyimi yaşadıkları söylenebilmektedir. Aynı zamanda bu deneyimi doğrudan yaşayan erkek çocuklar ailelerle, akranlarla ve öğretmenlerle karşı karşıya kaldıkları sosyal ortamlarda daha fazla stres yaşayabilirler. Örneğin; ebeveynlerle, kardeşlerle ve öğretmenlerle olan olumsuz etkileşimin ve iletişimin utangaçlıkla ve sosyal-duygusal zorluklarla arasındaki ilişkiyi artırdığı yapılan araştırmalarda tespit edilmiştir. Buna göre; eğer okul öncesi dönemdeki utangaç erkek çocuklar, utangaç kız çocuklarına göre bu ilişkileri daha olumsuz düzeyde yaşadıklarında, sosyo-duygusal göstergelerinin giderek artan olumsuz etkilerini yaşamaya eğilimli olabilirler (akt. Doey, Coplan ve Kinsbury, 2014). Bu yüzden okul öncesi ve orta çocukluk döneminden sonraki

gelişim dönemlerinde bu davranışlara ait cinsiyet farklılıklarının meydana gelmesi mümkün olabilmektedir.

### **Anne ve Baba Tutumları**

Davranışsal ketlenme, utangaçlık ve sosyal içe dönüklüğü bağlanma ile birlikte etkileyen faktörlerden birisi de ebeveyn tutumlarıdır. Bağlanmanın kendi içinde ebeveyn tutumlarını etkileyen bir yapısı vardır. Ericson ve diğerlerinin (1985) yaptığı araştırmaya göre güvensiz-kaygılı bağlanan çocukların anneleri, güvenli bağlanan çocukların annelerine göre aşırı kontrol ve yönlendirici tutum sergilediklerini tespit etmiştir. Aynı zamanda ebeveynlerin gösterdiği tutumlar, aşırı korumacı ve aşırı kontrollü olmaları davranışsal ketlenme, sosyal içe dönüklük ve suskun davranışla ilişkili olabilmektedir. Anne ve baba tutumları; davranışsal ketlenme, utangaçlık ve sosyal içe dönüklük yaşayan çocukların davranışlarının ortaya çıkmasında etkili olmaktadır. Çocuk yetiştirme tutumlarından uygun olmayan sıcaklık/hassasiyet ve/veya müdahaleci kontrol gösteren ebeveynler kalıcı olarak davranışsal ketlenmeyi yordarlar ve kaygı bozuklukları ile yüksek düzeyde davranışsal ketlenme arasında aracı bir yol üstlenirler. Sosyal kaygı yaşayan çocukların annelerin daha fazla korumacı, yönlendirici ve kontrollü oldukları yapılan araştırmalarda tespit edilmiştir (Hudson ve Rapee, 2004; Rapee ve Sweeney, 2001). Rubin, Burgers ve Hastings (2002) yaptığı çalışmada da aşırı koruma, aşırı sevgi, yetersiz duyarlı destek, aşırı koruma ve kontrol, müdahaleci gibi anne ve baba tutumlarının çocukların davranışsal ketlenmesini yordadığını ayrıca bu anne ve baba tutumlarının sonraki gelişim dönemlerinde ortaya çıkan kaygı davranışlarına neden olduğu ileri sürülmüştür.

Aynı zamanda başka bir araştırmada ise sosyal içe dönük çocukların ailelerinin aşırı endişeli, aşırı kontrollü veya aşırı korumacı ebeveynlik tutumlarını göstermeye eğilimli oldukları tespit edilmiştir (Rubin, Hastings, Stewart, Henderson, & Chen, 1997). Ayrıca çocukların erken dönemdeki utangaçlığın ailelerinin çocuklarının bağımsızlığını kazanmadaki yetersiz teşvikle ilişkili olduğu bulunmuştur. (Rubin, Nelson, Hastings, & Asendorph, 1999). Müdahaleci ebeveyn tutumlarının sonraki çocukluk dönemindeki yüksek düzeydeki sosyal içedönüklüğe neden olduğu ileri sürülmüştür (Degnan, Calkins, Keane, & Hill-Soderlund, 2008; Rubin, Burgess, ve Hastings, 2002). Buna ek olarak Lewis-Morrarty ve arkadaşları (2012) annenin aşırı kontrol ebeveyn tutumlarının kaygı davranışları için aracı rol oynadığını tespit etmişlerdir. Örneğin, yüksek düzeyde davranışsal ketlenme gösteren bir çocuk aynı zamanda annenin müdahaleci kontrol ve yetersiz desteği ile birlikte ergenlik döneminde sosyal kaygı davranışları gösterebilir.

Davranışsal ketlenme mizacına sahip olan çocukların ailelerin birçoğu, kendi kaygılarının sıkıntısını yaşarlar (Turner, Beidel, Roberson ve Teryo, 2003), çocuklarını son derecede hassas olarak görürler (Mills ve Rubin, 1993), onlara karşı aşırı koruyucu ve uygun olmayan yönlendirmelerle çocuklarını kontrol etmeye çalışırlar (Degnan ve diğerleri., 2008; Hane, Cheah, Rubin, Fox., 2008; Rubin, Burgess, ve Hastings, 2002; Rubin ve diğerleri, 1999). Zamanla, bu özelliklere sahip olan çocuklar ailelerine giderek daha bağımlı hale gelirler ve ailelerin de çocukların kendi kaygılarıyla kendi başlarına başa çıkamayacaklarına inanmalarına neden olur (Gazelle ve Ladd, 2003). Sonuç olarak aşırı kontrollü anne tutumları çocukların yeni toplumsal ortamlarda sergiledikleri davranışlarla ve bireysel başa çıkma stratejilerini sınırlandıran davranışlar gösterdikleri için ilerleyen dönemde ortaya çıkan sosyal kaygı için bir risk faktörü oluşturur (Rapee 1997). Araştırmalar aşırı kontrollü anne tutumlarının davranışsal ketlenme ve ilerleyen dönemde ortaya çıkan sosyal kaygı bozuklukları (Rubin ve diğerleri, 2009; Lewis Morrarty ve diğerleri. 2012) ve içselleştirilmiş davranışlarla (Coplan ve diğerleri. 2008; Rubin ve diğerleri. 2002; Feng, Shaw and Moilanen, 2011) olan ilişkisini yönlendirici bir faktör olduğunu

göstermiştir

Van Der Bruggen, Corine, Stams, Bögels ve Susan (2008) yaptığı meta analiz çalışmasında da annenin gözlenen aşırı kontrol davranışı ile çocuğun kaygısı arasındaki ortalama düzeyde etki büyüklüğü tespit edilirken; sosyal kaygı ile daha büyük bir etki büyüklüğü tespit edilmiştir. Ayrıca kişiler arası modeller de ailelerin aşırı korumacı ve aşırı kontrol tutumlarının sosyal kaygının gelişimiyle ilişkili olduğunu ileri sürmüşlerdir (Hudson ve Rapee, 2000). Ebeveynler davranışsal ketlenme yaşayan okul öncesi dönemdeki çocuklarına uygun sıcaklık ve yakınlık gösterdiklerinde, çocuklar daha sağlıklı bir gelişimi takip ettikleri tespit edilmiştir (Hane, Cheah, Rubin ve Fox, 2008). Zarra-Nezhad ve diğerleri (2014) yaptıkları araştırmada düşük düzeyde anne sevgisinin olumsuz etkisinin sosyal içe dönük çocukları daha fazla etkilendiğini tespit etmişlerdir. Annenin psikolojik kontrolünün sosyal içe dönük çocukların prososyal becerilerin artmasında ve dışsallaştırılmış problemleri davranışların azalması ve içselleştirilmiş problemleri davranışların artması üzerine etkili olduğu ortaya çıkmıştır.

Bu araştırmaların yanı sıra annenin sosyal desteğinin davranışsal ketlenme, utangaçlık ve sosyal içedönüklük ile ilişkisini gösteren araştırmalarda vardır. Örneğin; Chen (2014) yaptığı araştırmada düşük düzeyde anne desteğinin davranışsal ketlenme ile utangaçlık arasında pozitif, sosyal yeterlilik ile negatif ilişkili olduğu tespit edilmiştir. Başka bir araştırmada ise Williams (2009) anneleri negatif ebeveynlik tutumları gösteren davranışsal ketlenme özelliğine sahip olan çocukların, davranışsal ketlenme özelliklerine sahip olmayan çocuklara göre daha fazla problemleri davranışlar sergilediklerini, olumsuz anne ebeveyn tutumları sergilemeyen annelerin davranışsal ketlenme özelliğine sahip olan veya olmayan çocuklar arasında bu davranışların farklılaşmadığını tespit etmiştir. Chen (2014) bu bulgulara göre davranışsal ketlenmenin olumsuz gelişimine karşı anne desteğinin koruyucu bir faktör olarak tampon görevi gördüğünü ileri sürülmüştür.

### **Kültür**

Kültür, davranışsal ketlenme, utangaçlık ve sosyal içedönüklüğü etkileyen önemli bir faktördür. Bir davranış kabul edilebilir olduğunda ebeveynler tarafından desteklenir, kabul edilemez olduğunda ise ebeveynler tarafından desteklenmez veya reddedilir. Ebeveynlerin de bu davranışları kabul edilebilir veya edilmez olarak görmesi bir anlamda kültürün bir yansımasıdır. Davranışsal ketlenme, utangaçlık ve sosyal içe dönüklüğün psikolojik olarak anlamı kültürden kültüre farklılık gösterebilir. Yapılan araştırmalarda Çin ve Güney Kore'deki iki yaşındaki çocuklarda, gözlenen ya da ebeveynleri tarafından bildirilen davranışsal ketlenme oranları Avustralya, İtalya ve Kanada'da yapılan çalışmalardan daha yüksek olduğu tespit edilmiştir. Aynı zamanda davranışsal ketlenme ve utangaçlığın ebeveyn kabulü arasındaki ilişkide Kanadalı ve İtalyan aileler arasında negatif bir ilişki olduğu, Çinli ebeveyn kabulü arasında pozitif bir ilişki tespit edilmiştir (Rubin ve diğerleri, 2006b; Rubin, Coplan ve Bowker, 2009). Chen ve diğerleri (2003) Çin'de yaptıkları araştırmada utangaçlık, sessiz davranış ve sosyal içedönüklüğün anneler, öğretmenler ve akranlar tarafından desteklendiğini ve kabul edildiğini ve ayrıca akademik başarı, akran kabulü ve sosyal yeterlilikle ilgili pozitif anlamda ilişkili olduğunu tespit etmişlerdir. Bunun yanı sıra; Arjantin, Kanada, Yunanistan, Hollanda ve Amerika gibi ülkelerde yapılan benzer araştırmalarda; sosyal içe dönüklük olan çocukların akranları tarafından reddedildiği tespit edilmiştir (Rubin, Coplan ve Bowker, 2009). Gartstein ve diğerleri ise (2006; Rubin, Hemphill ve diğerleri, 2006) davranışsal ketlenmenin Amerika, Kanada, Batı Avrupa ve Avusturalya ülkelerine göre Doğu Asya ülkelerinde daha yaygın olduğunu tespit ortaya koymuşlardır. Buna ek olarak; Kanada gibi çok kültürlü ortamda yaşayan Doğu Asya kökenli çocukların Avrupa Kanadalı çocuklara göre daha utangaç olduğu tespit edilmiştir (akt. Rubin, Coplan, Bowker and

Menzer, 2011).

Yapılan başka bir araştırma da ise utangaçlığın ve sosyal içe dönüklüğün genetik düzeyde kültürle farklılık gösterdiği tespit edilmiştir. Fox ve diğerleri (2005) tarafından yapılan araştırmada genetik düzeyde kısa olan serotonin transporteri polimorfizm genindeki kısa çift geninin (5-HTT) çocuklarda görülen reaktivite ve utangaçlıkla ilişkili olduğu bulunmuştur. Kim ve diğerleri (2005) bu kısa çift geninin Doğu Asya toplumlarında daha yaygın olduğu ve Avrupa toplumlarında ise daha uzun olabileceğini ileri sürmüştür (akt. Rubin, Coplan, Bowker and Menzer, 2011).

### **Türkiye’de Erken Çocukluk Döneminde Davranışsal Ketlenme, Sosyal İçedönüklük ve Utangaçlık ve Sosyal İlgisizlik Üzerine Yapılan Araştırmalar**

Erken çocukluk döneminde ulusal alan yazında yapılan ve ulaşılabilen yüksek lisans ve doktora çalışmalarına, ULAKBİM ve uluslararası veri tabanında yer alan makalelere bakıldığında davranışsal ketlenme, utangaçlık ve sosyal içedönüklük konularını merkeze alansadece iki çalışma olduğu tespit edilmiştir. Özellikle ulusal alan yazınında bebeklik ve erken çocukluk döneminde yapılan araştırmalarda davranışsal ketlenme konusu hiç yer almazken; sosyal içedönüklük, utangaçlık ve sosyal ilgisizlik; mizaç, akran ilişkileri, problemler ve sosyal becerileri değerlendiren ölçeklerde sadece alt boyut olarak yer aldığı görülmektedir (Kaygı ve Erkan, 2004; Durualp ve Aral, 2010, Çorapçı, Aksan, Arslan ve Yağmutlu, 2010, Yağmutlu ve Altan, 2010; Ogelman ve Topaloğlu, 2014;). Hem alt boyut olup hem de doğrudan sosyal içedönüklük ile ilgili araştırmaların ilki Saltalı Durmuşoğlu ve Arslan (2012) tarafından yapılmıştır. Bu araştırmada ebeveyn tutumlarının anasınıfına devam eden çocukların sosyal içe dönüklük davranışlarını yordayıp yordamadığını incelemiştir. Araştırma sonucunda çocukların içe dönükleri ile otoriter tutumları ve aşırı koruyucu tutumları arasında pozitif yönde ilişki tespit edilmiş, demokratik tutumun negatif, otoriter tutumun pozitif olarak yordadığını bulunmuştur. İkinci araştırma ise Bayram Özdemir ve Cheah (2015) tarafından yapılmıştır. Bu araştırmada Türk annelerin saldırganlık ve sosyal içedönük davranışlara yönelik inançlarıyla çocukların gösterdiği saldırganlık davranışının sosyal içedönüklük davranışına göre geçici ve içeriksel anlamda bağımlı ancak daha kasıtlı olduğu bulunmuştur.

Bu araştırmalara ek olarak; bazı araştırmalarda ise sosyal çekingenlik, içe kapanıklık ve utangaçlık davranışları içselleştirilmiş problemler ve davranışlar içeriğinde yer aldığı tespit edilmiştir. Bu araştırmalarda içselleştirilmiş problemler ve davranışlar, genel problemler ve davranışların bir alt boyutu olarak yer almıştır. (Gültekin, 2008; Karaoğlu, 2011).

Sosyal içedönüklüğün ve utangaçlığın alt boyut olarak yer aldığı çalışmalarda elde edilen bilgilerin ailelere ve öğretmenlerden elde edildiği görülmüştür. Doğrudan araştırma konusu olarak erken çocukluk döneminde davranışsal ketlenme, utangaçlık ve sosyal içedönüklük kavramlarıyla ilgili bir gözlemsel araştırma tespit edilememiştir. Diğer bir yandan yabancı alan yazınında davranışsal ketlenme kavramı ve ona eşlik eden davranışlar ve özellikler ilk olarak bebeklik ve okul öncesi dönemi içinde yapılan gözlem çalışmalarıyla dikkati çekmiştir. İlk yapılan çalışmaların büyük bütçelerle, bir fakülteye veya araştırma merkezine bağlı bir araştırma laboratuvarında çocukla birebir çalışarak veya gözlemleyerek yapılması bu konudaki araştırmaların devamlılığını getirmiştir.

Erken çocukluk döneminde yabancı alan yazını ile ulusal alan yazınında davranışsal ketlenme, sosyal içedönüklük ve utangaçlık konularıyla ilgili araştırmalar arasında görülen en büyük fark; ulusal alan yazınında doğrudan araştırmaların yer almamasına ek olarak gözlemsel



araştırmaların da yapılamamasıdır. Bu sebeple ulusal alan yazınında sosyal içedönüklük ve utangaçlık kavramları sadece belirli bir ölçeğe ait bir alt boyut düzeyinde sınırlı kalmıştır. Bu değerlendirmeler de çoğunlukla öğretmen değerlendirilmesine bağlı olarak yapılmıştır. Ayrıca bu araştırmalar boylamsal araştırmalar olmayıp, sadece çocuğun belirli bir döneme ait davranışlarını ve ailelerin veya öğretmenlerin belirli bir döneme ait tutum ve davranışlarını araştırdıkları görülmektedir. Özellikle bebeklik ve erken çocukluk döneminde görülen sosyal içedönüklüğün ve utangaçlığın sonraki gelişim dönemlerine olan etkisinin araştırılması için boylamsal araştırmalara ihtiyaç duyulmaktadır.

Orta çocukluk ve ergenlik döneminde yapılan çalışmalar ise doğrudan utangaçlık ve sosyal içedönüklük konularıyla ilgili olduğu tespit edilmiştir (Dikmeer, 1997; Yıldırım, 2006; Hasdemir, 2005; Mercan, 2007; Kozanoğlu, 2006, Bayram Özdemir, 2012). Davranışsal ketlenme ile ilgili ise sadece bir araştırma olduğu görülmüştür (Ok, 2014). Bu araştırma da orta çocukluk ve ergenlik döneminde değil yetişkinlik döneminde yapılan bir yüksek lisans tez çalışmasıdır. Ayrıca orta çocukluk ve ergenlik döneminde yapılan utangaçlık ve sosyal içedönüklük davranışlarına yönelik deneysel çalışmalarda yapılmıştır. Orta çocukluk ve ergenlik döneminde yapılan araştırmalarda örneklem grubu tarafından doldurulabilen ayrıca ailelere ve öğretmenlere de yönelik ölçüm araçların da kullanıldığı görülmüştür. Bu araştırmalarda belirli bir süreci kısa bir zaman diliminde ölçen araştırmalardır.

Bu alanda yapılan araştırmaların daha çok öğretmen ve aile değerlendirilmesine bağlı olarak yapılmasının birçok sebebi olabilir. Öncelikle uygun araştırma bütçelerinin olmaması ve buna bağlı olarak da ilgili fakültelerde boylamsal çalışmaların takibi için gerekli olan araştırma laboratuvarları ve merkezleri olmamasından dolayı gözleme dayalı ve boylamsal araştırmalar yapılamamaktadır. Araştırmalarda yetersiz sayıda personel eksikliği, ailelerin ve öğretmenlerin araştırmalar için yeterli zamanı olmaması ve araştırmaları zaman kaybı olarak görmeleri, boylamsal araştırmalar için örneklem grubunda yer alan çocukların takibin güç olması ve zamanla örneklem grubunun sayısının azalması, gibi sebepler de boylamsal ve gözlem yöntemlerinin kullanılmamasını etkilemektedir. Özellikle çocuğun okuma yazma bilmemesinden dolayı kendi kendini değerlendirebilecek araçların kullanılmadığı bilinmektedir. Gözlemsel yöntemlerin de uzun sürmesi sebebiyle tercih edilmemekte sadece öğretmen ve aile değerlendirilmesine yönelik değerlendirme yöntemlerinin kullanıldığı görülmektedir.

Diğer yandan; erken çocukluk döneminde sosyal içedönüklük, utangaçlık ve davranışsal ketlenme erken çocukluk döneminde yaygın olarak ortaya çıktığı bilinmektedir. Derman ve Başal (2013) 5-6 yaşındaki okul öncesi dönemdeki çocuklarda gözlenen davranış problemlerini belirlediği araştırmasında öğretmenlerin görülme sıklığı bakımından en çok %28,2 ile içe kapanıklık davranışını gözledikleri tespit etmişlerdir. Kandır (2000) da okulöncesi eğitim kurumlarında gözlenen davranış problemlerini belirlediği çalışmasında, öğretmenlerin %21.1 ile içe kapanıklık davranışını gözlediklerini ortaya koymuştur.

Sonuç olarak davranışsal ketlenme, sosyal içedönüklük, utangaçlık ve sosyal ilgisizlik bebeklik ve erken çocukluk döneminde ortaya çıkan önemli bir sosyal gelişim döngüsüdür. Bu döngüde meydana gelebilecek bağlanma yaşantıları, anne ve baba tutumları, akran ilişkileri bu davranışların içeriğini değiştirmekte ve çocukların ileriki dönemdeki sosyal gelişimlerini etkilemektedir. Yetişkinlik döneminde ise sosyal fobi, depresyon, sosyal kaygı gibi iletişim becerilerini etkileyebilecek durumların gelişmesine neden olabilecektir. İlerleyen gelişim dönemlerinde özellikle çocuğun sosyal gelişimleri ve akran ilişkileri bağlamında risk taşıyacağı düşünüldüğünde erken çocukluk döneminde davranışsal ketlenme, sosyal içedönüklük,

utangaçlık ve sosyal ilgisizlik davranışların tespiti, çevresel faktörlerle olan ilişkileri uygun araştırmalarla ortaya konulmalı ve bu davranışlar için gerekli olan erken müdahale programlarına yer verilmelidir.

### **Kaynakça**

- Ainsworth, M. S., Blehar, M. C., Waters, E., & Wall, S. (1978). *Patterns Of Attachment: A Psychological Study Of The Strange Situation*. Hillsdale, Nj: Erlbaum
- Asendorpf, J. B. (1990). Beyond Social Withdrawal: Shyness, Unsociability and Peer Avoidance. *Human Development*, 33, 250-259.
- Asendorpf, J. (1993). Abnormal Shyness in Children. *Journal of Child Psychology & Psychiatry & Allied Disciplines*, 34(7), 1069-1081. Doi:10.1111/J.1469-7610.1993.Tb01774.X
- Asendorpf, J. B. (1991). Development of Inhibited Children's Coping With Unfamiliarity. *Child Development*, 62(6), 1460. Doi:10.1111/1467-8624.Ep920210517
- Bayram Ozdemir, S. (2013). *Social Withdrawal During Middle Childhood in Turkey: The Role of Individual, Parenting, and Peer Factors*. Dissertation Abstracts International, 74.
- Bayram Özdemir, S. & Cheah, C. S. L. (2015). Turkish Mothers' Parenting Beliefs in Response To Preschoolers' Aggressive and Socially Withdrawn Behaviors. *Journal Of Child and Family Studies*, 24 (3), 687-702.
- Biederman, J., Hirshfeld-Becker, D. R., Rosenbaum, J. F., Hérot, C., Friedman, D., Snidman, N., Kagan, J., & Faraone, S. V. (2001). Further Evidence of Association Between Behavioral Inhibition and Social Anxiety in Children. *The American Journal Of Psychiatry*, 158, 1673-1679. Doi:10.1176/Appi.Ajp.158.10.1673
- Belsky, J., Ravine, M., & Taylor, D.G. (1984). The Pennsylvania Infant and Family Development Project, in: The Origins of Individual Differences in Infant-Mother Attachment: Maternal and Infant Contributions. *Child Development*, 55, 718-728.
- Bowker, J. C., & Raja, R. (2011). Social Withdrawal Subtypes During Early Adolescence in India. *Journal Of Abnormal Child Psychology*, 39(2), 201-212.
- Bowlby, J. (1979), *The Making and Breaking Of Affectional Bonds*. New York: Brunner-Routledge.
- Burgess, K., Rubin, K.H., Cheah, C., & Nelson, L. (2001). Socially Withdrawn Children: Parenting and Parent-Child Relationships. In R. Crozier & L. E. Alden (Eds.), *The Self, Shyness and Social Anxiety: A Handbook Of Concepts, Research, and Interventions*. New York: Wiley.
- Burgess, K. B., Wojslawowicz, J. C., Rubin, K. H., Rose-Krasnor, L., & Booth-Laforce, C. (2006). Social Information Processing and Coping Strategies of Shy/Withdrawn and Aggressive Children: Does Friendship Matter? *Child Development*, 77(2), 371-383
- Calkins, S. D., & Fox, N. A. (1992). The Relations Among Infant Temperament, Security of Attachment, and Behavioral Inhibition At Twenty-Four Months. *Child Development*, 63, 1456-1472. Doi:10.2307/1131568
- Cassidy, J., & Berlin, L. J. (1994). The Insecure/Ambivalent Pattern of Attachment: Theory and

- Research. *Child Development*, 65, 971–981. Doi:10.2307/1131298
- Chavira, D. A., Stein, M. B., & Malcarne, V. L. (2002). Scrutinizing The Relationship Between Shyness and Social Phobia. *Journal Of Anxiety Disorders*, 16(6), 585-598. Doi:10.1016/S0887-6185(02)00124-X
- Chen, X. H. (2014). Relations Of Behavioural Inhibition With Shyness and Social Competence In Chinese Children: Moderating Effects Of Maternal Parenting. *Infant & Child Development*, 23(3), 343-352.
- Chen, X., Rubin, K. H., Liu, M., Chen, H., Wang, L., Li, D., Et Al. (2003). Compliance in Chinese and Canadian Toddlers. *International Journal of Behavioral Development*, 27, 428–436
- Cheek, J. M., & Buss, A. H. (1981). Shyness and Sociability. *Journal of Personality and Social Psychology*, 41(2), 330-339. Doi:10.1037/0022-3514.41.2.330.
- Clauss, J. A., & Blackford, J. U. (2012). Behavioral Inhibition and Risk For Developing Social Anxiety Disorder: A Meta-Analytic Study. *Journal Of The American Academy Of Child & Adolescent Psychiatry*, 51(10), 1066-1075.E1.
- Coll, C. G., Kagan, J., & Reznick, J. S. (1984). Behavioral Inhibition in Young Children. *Child Development*, 55(3), 1005-1019. Doi:10.1111/1467-8624.Ep12427052
- Coplan, R.J. & Rubin, K.H. (2010). Social Withdrawal and Shyness in Childhood: History, Theories, Definitions and Assessment. In K.H. Rubin & R.J. Coplan (Eds), *The Development Of Shyness and Social Withdrawal in Childhood and Adolescence*. New York: Guilford.
- Coplan, R. J., Prakash, K., O'neil, K., & Armer, M. (2004). Do You “Want” To Play? Distinguishing Between Conflicted Shyness and Social Disinterest in Early Childhood. *Developmental Psychology*, 40, 244-258.
- Coplan, R. J., Girardı, A., Findlay, L. C., & Frohlick, S. L. (2007). Understanding Solitude: Young Children's Attitudes and Responses Toward Hypothetical Socially Withdrawn Peers. *Social Development*, 16(3), 390-409.
- Coplan, R. J., Rubin, K. H., Fox, N. A., & Calkins, S. D. (1994). Being Alone, Playing Alone, And Acting Alone: Distinguishing Among Reticence And Passive and Active Solitude in Young Children. *Child Development*, 65, 129-137.
- Coplan, R.J. & Weeks, M. (2010). Unsociability in Childhood. in K.H. Rubin & R.J. Coplan (Eds.), *The Development of Shyness and Social Withdrawal* (Pp. 64-83). New York: Guilford.
- Coplan, R. J., & Arbeau, K. A. (2008). The Stresses of A "Brave New World": Shyness And School Adjustment in Kindergarten. *Journal of Research in Childhood Education*, 22(4), 37
- Crozier, W. 1. (1995). Shyness and Self-Esteem in Middle Childhood. *British Journal Of Educational Psychology*, 65 (1) 85-95.
- Çorapçı, F., Aksan, N., Arslan, D., & Yağmurlu, B. (2010). Okul Öncesi Dönemde Duygusal, Davranışsal Ve Sosyal Uyum Taraması: Sosyal Yetkinlik ve Davranış Değerlendirme-30 Ölçeği. *Çocuk ve Gençlik Ruh Sağlığı Dergisi*, 17, 63-74.

- Degnan, K. A., & Fox, N. A. (2007). Behavioral Inhibition and Anxiety Disorders: Multiple Levels of A Resilience Process. *Development and Psychopathology*, 19(3), 729-746. Doi:10.1017/S0954579407000363.
- Degnan, K. A., Henderson, H. A., Fox, N. A., & Rubin K. H. (2008). Predicting Social Wariness In Middle Childhood: The Moderating Roles of Childcare History, Maternal Personality And Maternal Behavior. *Social Development*, 17(3), 471-487
- Derman, T.M ve Başal A.H. (2013). Okulöncesi Çocuklarında Gözlenen Davranış Problemleri ile Ailelerinin Anne-Baba Tutumları Arasındaki İlişki. *Amasya Üniversitesi Eğitim Fakültesi Dergisi*, 2(1), 115-144, 2013.
- Dikmeer, A.İ. D (1997). *Sosyal Beceri Eğitiminin Sosyal İçedönük Ergenlerin İçedönüklük Düzeylerine Etkisi*. Ankara Üniversitesi Sosyal Bilimler Enstitüsü Özel Eğitim Anabilim Dalı Yüksek Lisans Tezi
- Doey, L., Coplan, R. J., & Kingsbury, M. (2014). Bashful Boys and Coy Girls: A Review of Gender Differences In Childhood Shyness. *Sex Roles*, 70(7-8), 255-266. Doi:10.1007/S11199-013-0317-9
- Dougherty, L. L., Tolep, M. R., Bufferd, S. J., Olino, T. M., Dyson, M., Traditi, J., & ... Klein, D. N. (2013). Preschool Anxiety Disorders: Comprehensive Assessment of Clinical, Demographic, Temperamental, Familial, and Life Stress Correlates. *Journal Of Clinical Child & Adolescent Psychology*, 42(5), 577-589. Doi:10.1080/15374416.2012.759225
- Durualp, E. ve Aral, N. (2010). Altı Yaşındaki Çocukların Sosyal Becerilerine Oyun Temelli Sosyal Beceri Eğitiminin Etkisinin İncelenmesi. *Hacettepe Üniversitesi Eğitim Fakültesi Dergisi*, 39, 160-172.
- Elibol-Gültekin S. (2008). *5 Yaş Çocuklarının Sosyal Becerilerinin Bazı Değişkenler Açısından Değerlendirilmesi*, Yüksek Lisans Tezi, Ankara Üniversitesi Eğitim Bilimleri Enstitüsü, Ankara
- Else-Quest, N. M., Hyde, J. S., Goldsmith, H. H., & Van Hulle, C. A. (2006). Gender Differences In Temperament: A Meta-Analysis. *Psychological Bulletin*, 132(1), 33-72. Doi:10.1037/0033-2909.132.1.33
- Erickson, M. F., Sroufe, L. A., & Egeland, B. (1985). The Relationship Between Quality Of Attachment and Behavior Problems in Preschool in A High-Risk Sample. In I. Bretherton & E. Waters (Eds.), *Growing Points Of Attachment Theory And Research* (Pp. 147-166). *Monographs of The Society For Research In Child Development*, 50(1-2, Serial No. 209).
- Feng, X. X., Shaw, D. C., & Moilanen, K. K. (2011). Parental Negative Control Moderates The Shyness-Emotion Regulation Pathway To School-Age Internalizing Symptoms. *Journal of Abnormal Child Psychology*, 39(3), 425-436. Doi:10.1007/S10802-010-9469-Z
- Finnegan, R. A., & Hodges, E. V. (1996). Preoccupied and Avoidant Coping During Middle Childhood. *Child Development*, 67(4), 1318-1328. Doi:10.1111/1467-8624.Ep9704040999
- Fonagy, P. (1999). Points of Contact And Divergence Between Psychoanalytic and Attachment Theories: Is Psychoanalytic Theory Truly Different? *Psychoanalytic Inquiry*, 19, 448-480
- Fox, N. M. (2005). Behavioral Inhibition: Linking Biology And Behavior Within A Developmental Framework. *Annual Review Of Psychology*, 56(1), 235-262.

- Fox, N. A., Henderson, H. A., Marshall, P. J., Nichols, K. E., & Ghera, M. M. (2005). Behavioral Inhibition: Linking Biology And Behavior Within A Developmental Framework. *Annual Review Of Psychology*, 56 (1) 235-262.
- Gazelle, H., & Ladd, G. W. (2003). Anxious Solitude and Peer Exclusion: A Diathesis-Stress Model of Internalizing Trajectories in Childhood. *Child Development*, 74(1), 257-278. Doi:10.1111/1467-8624.00534.
- Gazelle, H. & Rudolf, D. (2004). Moving Toward and Away From The World: Social Approach and Avoidance Trajectories in Anxious Solitary Youth. *Child Development*, 75(3), 829-849.
- Gensthaller, A. A., Möhler, E., Resch, F., Paulus, F., Schwenck, C., Freitag, C., & Goth, K. (2013). Retrospective Assessment of Behavioral Inhibition in Infants and Toddlers: Development of A Parent Report Questionnaire. *Child Psychiatry & Human Development*, 44(1), 152-165. Doi:10.1007/S10578-012-0316-Z
- Hane, A., Cheah, C., Rubin, K. H., & Fox, N. A. (2008). The Role of Maternal Behavior in The Relation Between Shyness and Social Reticence in Early Childhood and Social Withdrawal in Middle Childhood. *Social Development*, 17, 795-811. Doi:10.1111/J.1467-9507.2008.00481.X
- Harrist, A. W., Zaia, A. F., Bates, J. E., Dodge, K. A., & Pettit, G. S. (1997). Subtypes Of Social Withdrawal In Early Childhood: Sociometric Status And Social-Cognitive Differences Across Four Years. *Child Development*, 68(2), 278-294. Doi:10.2307/1131850
- Hasdemir, A (2005). *Sosyal Beceri Eğitiminin Lise Öğrencilerinin Utangaçlık Düzeylerine Etkisi*. Ankara Üniversitesi Eğitim Bilimleri Enstitüsü. Yayımlanmamış Yüksek Lisans Tezi.
- Hastings, P.D., Nuselovici, J.N., Rubin, K.H., & Cheah, C.S.L. (2010). Shyness, Parenting, And Parent-Child Relationships. In K.H. Rubin & R.J. Coplan (Eds), *The Development of Shyness and Social Withdrawal In Childhood And Adolescence*. New York: Guilford.
- Hudson, J. L., Ve Rapee, R. M. (2000). The Origins of Social Phobia. *Behavior Modification*, 24, 102-129. Doi:10.1177/0145445500241006
- Isabella, R. A., Belsky, J., & Von Eye, A. (1989). Origins of Infant-Mother Attachment: An Examination Of Interactional Synchrony During The Infant's First Year. *Developmental Psychology*, 25, 12-21
- Kagan, J., Reznick, J. S., Clarke, C., Snidman, N., & Garcia-Coll, C. (1984). Behavioral Inhibition to the Unfamiliar. *Child Development*, 55(6), 2212-2225. Doi:10.1111/1467-8624.Ep7305104
- Kagan, J., Reznick, J. S., & Snidman, N. (1987). The Physiology and Psychology of Behavioral Inhibition in Children. *Child Development*, 58(6), 1459-1473. Doi:10.2307/1130685
- Kagan, J., Reznick, J. S., & Gibbons, J. (1989). Inhibited And Uninhibited Types of Children. *Child Development*, 60(4), 838-845. Doi:10.2307/1131025
- Kagan, J., Reznick, J. S., & Snidman, N. (1990). The Temperamental Qualities Of Inhibition and Lack of Inhibition. In M. Lewis, S. M. Miller, M. Lewis, S. M. Miller (Eds.), *Handbook Of Developmental Psychopathology* (Pp. 219-226). New York, Ny, Us: Plenum Press

- Kagan, J., & Snidman, N. (1991). Temperamental Factors in Human Development. *American Psychologist*, 46, 856 – 862.
- Kagan, J., Reznick, J. S., Snidman, N., Gibbons, J., & Johnson, M. O. (1988). Childhood Derivatives of Inhibition And Lack Of Inhibition to the Unfamiliar. *Child Development*, 59(6), 1580-1589. Doi:10.2307/1130672
- Kagan, J. (1994). *Galen's Prophecy: Temperament in Human Nature*. New York: Basic Books.
- Kandır, A. (2000). Öğretmenlerin Beş-Altı Yaş Çocuklarında Görülen Davranış Problemlerine İlişkin Bilgi ve Tutumları. *Gazi Üniversitesi Mesleki Eğitim Fakültesi Dergisi*, 2(1), 42-50
- Karaoğlu, M (2011). *Başarıya İlk Adım Erken Müdahale Programının 5-6 Yaş Grubu Çocuklarının Problem Davranışlarına, Sosyal Becerilerine Ve Akademik Etkinliklerle İlgilenme Sürelerine Olan Etkisi*. Marmara Üniversitesi Eğitim Bilimleri Enstitüsü Yayınlanmamış Doktora Tezi
- Kargı, E. Ve Erkan, S. (2004) Okulöncesi Dönem Çocuklarının Davranışlarının Psikolojik Belirtiler Yönünden İncelenmesi (Ankara İli Örneği). *Hacettepe Üniversitesi Eğitim Fakültesi Dergisi*, 27, 135-145.
- Kochanska, G. (1998). Mother-Child Relationship, Child Fearfulness, And Emerging Attachment: A Short-Term Longitudinal Study. *Developmental Psychology*, 34(3), 480-490. Doi:10.1037/0012-1649.34.3.480
- Kozanoğlu, T (2006). *Utangaçlıkla Baş Edebilme Sosyal Beceri Eğitim Programının Ergenlerin Utangaçlık Düzeylerine Etkisi*. Çukurova Üniversitesi Sosyal Bilimler Enstitüsü Yayınlanmamış Yüksek Lisans Tezi.
- Ladd, G. W., Kochenderfer-Ladd, B., Eggum, N. D., Kochel, K. P., & Mcconnell, E. M. (2011). Characterizing And Comparing The Friendships of Anxious-Solitary and Unsociable Preadolescents. *Child Development*, 82(5), 1434-1453. Doi:10.1111/J.1467-8624.2011.01632.X
- Lewis-Morrarty, E., Degnan, K. A., Chronis-Tuscano, A., Pine, D. S., Henderson, H. A., & Fox, N. A. (2015). Infant Attachment Security and Early Childhood Behavioral Inhibition Interact To Predict Adolescent Social Anxiety Symptoms. *Child Development*, 86(2), 598-613. Doi:10.1111/Cdev.12336
- Marcus, R.F. , & Kramer, C. (2001). Reactive And Proactive Aggression: Attachment and Social Competence Predictors. *The Journal Of Genetic Psychology*, 162, 260–275
- Manassis, K., & Bradley, S. (1994). The Development of Childhood Anxiety Disorder: Toward An Integrated Model. *Journal of Applied Developmental Psychology*, 15, 345–366.
- Mccormick, C., Mathews, I., Thomas, C., Waters, P. (2010). Investigations of Hpa Function And The Enduring Consequences of Stressors in Adolescence in Animal Models. *Brain And Cognition*, 72, 73-85.
- Mercan, S.Ç. (2007). *Bilişsel Davranışçı Yaklaşımla Bütünleştirilmiş Sosyal Beceri Eğitiminin Ergenlerin Sosyal Kaygı Düzeyine Etkisi*. İstanbul Üniversitesi Sosyal Bilimler Enstitüsü. Yayınlanmamış Doktora Tezi.
- Mills, R. S. L., And Rubin, K. H. (1993). Socialization Factors in The Development of Social Withdrawal. In K. H. Rubin And J. Asendorpf (Eds.), *Social Withdrawal, Inhibition And*

- Shyness In Childhood*. Hillsdale: Erlbaum Associates.
- Nelson L.J., Rubin K.H., Fox N.A. (2005) Social and Nonsocial Behaviors And Peer Acceptance: A Longitudinal Model of The Development of Self-Perceptions in Children Ages 4 To 7 Years. *Early Education Development*, 20, 185–200.
- Ok, B. (2014) *Davranışsal Ketlenme ve Erişkin Mizaç Özelliklerinin Anksiyete Üzerindeki Etkisinin İncelenmesi*. Ege Üniversitesi Sosyal Bilimler Enstitüsü Klinik Psikoloji Anabilim Dalı Uygulamalı Psikoloji Bilim Dalı Yüksek Lisans Tezi.
- Özdikmenli-Demir, G. (2009). Sosyal Fobinin Etiyolojisinin İncelenmesi Amacıyla Gerçekleştirilen Araştırmalara Genel Bir Bakış, *Akademik İncelemeler Dergisi* (Sakarya Üniversitesi), 4(1), 101-123. – 2009.
- Ogelman G.H Ve Topaloğlu Ç. Z. (2014) 4-5 Yaş Çocuklarının Sosyal Yetkinlik, Saldırganlık, Kaygı Düzeyleri İle Anne-Babalarının Ebeveyn Özyeterliği Algısı Arasındaki İlişkilerin İncelenmesi. *Abant İzzet Baysal Üniversitesi Eğitim Fakültesi Dergisi*, 14(1):241-271.
- Radke-Yarrow, M., Richters, J., & Wilson, W. E. (1988). Child Development in A Network of Relationships. In R. Hinde & J. Stevenson-Hinde (Eds.), *Relations Between Relationships Within Families*. Oxford, U.K.: Oxford University Press.
- Rapee R, & Sweeney L. (2001). Social Phobia in Children And Adolescents: Nature And Assessment. In: Crozier W, Alden L, Editors. *International Handbook Of Social Anxiety: Concepts, Research And Interventions Relating To The Self And Shyness*. (Pp. 505–523). West Sussex, UK: Wiley;
- Rapee, R. M. (1997). Potential Role of Childrearing Practices in The Development of Anxiety And Depression. *Clinical Psychology Review*, 17, 47-67.
- Rapee, R.M. & Coplan, R.J. (2010). Conceptual Relations Between Anxiety Disorder And Fearful Temperament. *New Directions For Child And Adolescent Development*, 127, 17-31.
- Rapee, R. M., Kennedy, S., Ingram, M., Edwards, S., & Sweeney, L. (2005). Prevention And Early Intervention of Anxiety Disorders in Inhibited Preschool Children. *Journal of Consulting And Clinical Psychology*, 73(3), 488-497. Doi:10.1037/0022-006x.73.3.488
- Rubin, K. H., & Asendorpf, J. (1993). Social Withdrawal, Inhibition, and Shyness in Childhood: Conceptual and Definitional Issues. In K. H. Rubin & J. B. Asendorpf (Eds.), *Social Withdrawal, Inhibition And Shyness in Children* (Pp. 3-17). Hillsdale, Nj: Erlbaum
- Rubin, K. H., Coplan, R. J., & Bowker, J. C. (2009). Social Withdrawal in Childhood. *Annual Review of Psychology*, 60, 141-71. Doi:10.1146/Annurev.Psych.60.110707.163642
- Rubin, K.H., Coplan, R., Bowker, J.C., & Menzer, M. (2011). Social İnhibition and Withdrawal in Childhood. In P.K. Smith & C. Hart (Eds), *Handbook Of Childhood Social Development* (2nd Edition). New York: Wiley-Blackwell.
- Rubin, K. H., & Coplan, R. J. (2004). Paying Attention To and Not Neglecting Social Withdrawal And Social Isolation. Merrill-Palmer Quarterly: *Journal Of Developmental Psychology*, 50(4), 506-534.
- Rubin, K. H., Cheah, C. L., & Fox, N. (2001). Emotion Regulation, Parenting and Display of Social Reticence İn Preschoolers. *Early Education & Development*, 12(1), 97-115.

Doi:10.1207/S15566935eed1201

- Rubin, K. H., Hemphill, S. A., Chen, X., Hastings, P., Sanson, A., Coco, A. L., & Cui, L. (2006b). A Cross-Cultural Study Of Behavioral Inhibition In Toddlers: East-West-North-South. *International Journal Of Behavioral Development*, 30(3), 219-226
- Rubin, K. H. (1982). Nonsocial Play In Preschoolers: Necessarily Evil? *Child Development*, 53(3), 651. Doi:10.1111/1467-8624.Ep8588517
- Rubin, K. H., Bukowski, W. M., & Parker, J. G. (2006). Peer Interactions, Relationships, and Groups. In N. Eisenberg, W. Damon, & R. M. Lerner (Eds.), *Handbook Of Child Psychology: Vol. 3, Social, Emotional, And Personality Development*, 6th Ed. (Pp. 571–645). Nj: John Wiley & Sons Inc
- Rubin, K. H., Burgess, K. B., & Hastings, P. D. (2002). Stability and Social-Behavioral Consequences of Toddlers' Inhibited Temperament and Parenting Behaviors. *Child Development*, 73(2), 483.
- Rubin, K. H., Hastings, P. D., Stewart, S. L., Henderson, H. A., & Chen, X. (1997). The Consistency And Concomitants of Inhibition: Some of The Children, All of The Time. *Child Development*, 68, 467- 483.
- Rubin, K. H., Nelson, L. J., Hastings, P., & Asendorpf, J. (1999). The Transaction Between Parents' Perceptions of Their Children's Shyness and Their Parenting Styles. *International Journal Of Behavioral Development*, 23, 937-958. Doi:10.1080/016502599383612
- Paulus, F. A. Sander A., Weber, C., Monika G.A. (2015). Anxiety Disorders And Behavioral Inhibition in Preschool Children: A Population-Based Study. *Child Psychiatry & Human Development*, 46(1), 150-157
- Porges, S. W., Doussard-Roosevelt, J. A., & Maita, A. K. (1994). Vagal Tone And The Physiological Regulation of Emotion. *Monographs of The Society for Research In Child Development*, 59(2-3), 167-186. Doi:10.2307/1166144
- Sadker, M., & Sadker, D. (1994). *Failing At Fairness: How America's Schools Cheat Girls*. New York: Charles Scribners Sons, Macmillan Publishing Co.
- Saltalı Durmuşoğlu, N. ve Arslan, E. (2012) Ebeveyn Tutumlarının Anasınıfına Devam Eden Çocukların Sosyal Yetkinlik ve İçe Dönüklük Davranışını Yordaması. *İlköğretim-Online*, 11(3):729-737.
- Schwartz, C. E., Snidman, N., & Kagan, J. (1999). Adolescent Social Anxiety As An Outcome of Inhibited Temperament In Childhood. *Journal of The American Academy Of Child & Adolescent Psychiatry*, 38(8), 1008-1015. Doi:10.1097/00004583-199908000-00017
- Shamir-Essakow, G., Ungerer, J. A., & Rapee, R. M. (2005). Attachment, Behavioral Inhibition, and Anxiety in Preschool Children. *Journal Of Abnormal Child Psychology*, 33(2), 131-143. Doi:10.1007/S10802-005-1822-2
- Smith. P.B. & Pederson, D.R. (1988). Maternal Sensitivity and Patterns of Infant-Mother Attachment. *Child Development*, 59, 1097-1101.
- Spangler, T., & Gazelle, H. (2009). Anxious Solitude, Unsociability, and Peer Exclusion in Middle Childhood: A Multitrait-Multimethod Matrix. *Social Development*, 18(4), 833-856.



- Spangler, G., & Schieche, M. (1998). Emotional and Adrenocortical Responses of Infants To The Strange Situation: The Differential Function Of Emotional Expression. *International Journal Of Behavioral Development*, 22(4), 681-706. Doi:10.1080/016502598384126
- Sroufe, L. A., & Waters, E. (1977). Attachment As An Organizational Construct. *Child Development*, 48, 1184-1199.
- Stevenson-Hinde, J. (1989). Behavioral Inhibition: Issues of Context. In J.S. Reznick (Ed.), *Perspectives On Behavioral Inhibition*(Pp. 125-138). Chicago: University Of Chicago Press.
- Stevenson-Hinde, J. (2000). Shyness in The Context of Close Relationships. In W. R. Crozier (Ed.), *Shyness: Development, Consolidation, and Change*(Pp. 88–102). London: Routledge.
- Stevenson-Hinde, J., & Marshall, P. J. (1999). Behavioral Inhibition, Heart Period, and Respiratory Sinus Arrhythmia: An Attachment Perspective. *Child Development*, 70, 805–816
- Turner, S. M., Beidel, D. C., Roberson-Nay, R., & Tervo, K. (2003). Parenting Behaviors in Parents with Anxiety Disorders. *Behavior Research and Therapy*, 41, 541-554. Doi: 10.1016/S0005-7967(02)00028-1
- Van Der Bruggen, C. M, Corine O.Stams, Geert Jan J. M.; Bögels, Susan, M. (2008). Research Review: The Relation Between Child and Parent Anxiety and Parental Control: A Meta-Analytic Review. *Journal of Child Psychology & Psychiatry*, 49(12), 1257-1269.
- Yağmurlu, B. & Altan, Ö (2010). Maternal Socialization and Child Temperament As Predictors of Emotion Regulation in Turkish Preschoolers. *Infant & Child Development*, 19(3), 275-296.
- Yıldırım, M. (2006). *Sosyal Beceri Eğitiminin Lise 2. Sınıf Öğrencilerinin Utangaçlık Düzeylerine Etkisi*. Gazi Üniversitesi Eğitim Bilimleri Enstitüsü. Yayınlanmamış Yüksek Lisans Tezi.
- Zarra-Nezhad, M., Kiuru, N., Aunola, K., Zarra-Nezhad, M., Ahonen, T., Poikkeus, A., & Nurmi, J. (2014). Social Withdrawal In Children Moderates The Association Between Parenting Styles and The Children's Own Socioemotional Development. *Journal Of Child Psychology & Psychiatry*, 55(11), 1260-1269. Doi:10.1111/Jcpp.12251
- White, L. L., Mcdermott, J. M., Degnan, K. A., Henderson, H. A., & Fox, N. A. (2011). Behavioral Inhibition And Anxiety: The Moderating Roles of Inhibitory Control And Attention Shifting. *Journal Of Abnormal Child Psychology*, 39(5), 735-747. Doi:10.1007/S10802-011-9490-X
- Williams, L. R., Degnan, K. A., Perez-Edgar, K., Henderson, H. A., Rubin, K. H., Pine, D. S. Fox, N. A. (2009). Impact Of Behavioral Inhibition and Parenting Style On Internalizing and Externalizing Problems from Early Childhood Through Adolescence. *Journal of Abnormal Child Psychology*, 37, 1063–1075. Doi: 10.1007/S10802-009-9