



GELİŞİMSEL KAPSAMLI SÜPERVİZYON MODELİNE İLİŞKİN PSİKOLOJİK DANIŞMAN ADAYLARININ GÖRÜŞLERİNİN İNCELENMESİ

COUNSELOR TRAINEES' OPINIONS RELATED TO THE DEVELOPMENTAL COMPREHENSIVE SUPERVISION MODEL

Ali ERYILMAZ¹ – Tansu MUTLU²

Öz

Bu araştırmada, Bireyle Psikolojik Danışma Uygulamaları adlı dersin kapsamında uygulanan süpervizyon modeline dair psikolojik danışman adaylarının görüşlerinin incelenmesi amaç edinilmiştir. Gelişimsel Kapsamlı Süpervizyon Modeli üç evre (temeli sağlamaştırma, gelişim, değerlendirme) ve altı aşamadan (hazırbulunmuşluk, bilgilendirme, müdahale, intervizyon, gelişimin değerlendirilmesi, modelin değerlendirilmesi) oluşmaktadır. Bu modele dair psikolojik danışman adaylarının görüşlerini belirleyebilmek için görüşmeler yapılmıştır. Geliştirilen süpervizyon modeline dair psikolojik danışman adaylarının görüşlerine göre; psikolojik danışman adaylarının gelişim aşamasından sonra psikolojik danışma sürecine ilişkin farkındalıkları artmış; adaylar müdahale aşamasından sonra farklı müdahale becerileri öğrenmiş, danışan sorunlarına ilişkin daha derin bir anlayış kazanmış; intervizyon aşamasından sonra psikolojik danışmaya ilişkin bilgi ve becerilerini grup arkadaşlarından ve onların geribildirimlerinden kazanmış ve genel olarak tüm aşamalardan sonra kişisel ve mesleki gelişimleri desteklenmiştir.

Anahtar kelimeler: psikolojik danışman adayı, süpervizyon modeli, psikolojik danışman eğitimi, süpervizyon, psikolojik danışman öz-yeterliliği

Abstract

It was aimed to examine the opinions of counselor trainees' opinions related to the supervision model applied within the scope of the Individual Counseling Practicum. Developmental Comprehensive Supervision Model includes three phases (strengthening, development, evaluation) and six stages (readiness, informing, intervention, intervention, evaluation of development, evaluation of supervision model). Interviews conducted with counselor trainees in order to examine the counselor trainees' opinions related to the supervision model. According to the counselor trainees' opinions related to the supervision model, counselor trainees' awareness of the counseling process increased after the development phase; counselor trainees got knowledge about different intervention skills after the intervention stage and gained a deeper understanding of the client's problems. Moreover, after the intervention stage, the counseling knowledge and skills gained from group members and their feedback, and in general their personal and vocational development was supported after all stages.

Keywords: Counselor trainee, supervision model, counselor education, supervision, counseling self-efficacy.

¹ Doç.Dr., Eskişehir Osmangazi Üniversitesi, erali76@hotmail.com

² Arş.Gör., Eskişehir Osmangazi Üniversitesi, tansumutlu@gmail.com

1. Giriş

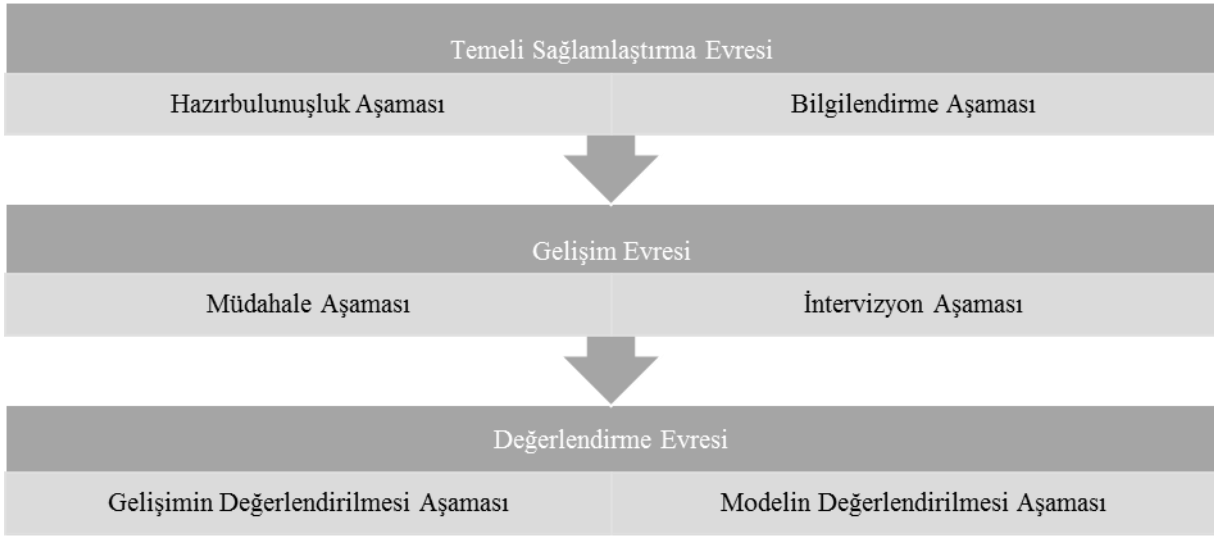
Psikolojik yardım sunan meslek elemanlarının, yardım sürecinde başarılı olabilmeleri için bir takım koşullar gereklidir (Demir ve Koydemir, 2014). Süpervizyon da önemli koşullardan biridir. Süpervizyon, belli bir alanda hizmet sunan iki meslek elemanından daha deneyimli olan bireyin kendinden daha az deneyime sahip olan bireye sunduğu hizmet olarak tanımlanmaktadır (Bernard ve Goodyear, 2009). Cormier ve Hackney (2011) ise süpervizyonu, daha deneyimli olan meslek elemanları tarafından planlı bir şekilde sunulan, süpervizyon alan kişinin meslekle ilgili yeterlik ve becerilerini artırmayı hedefleyen müdahale olarak tanımlanmaktadır. Bu müdahale sırasında mesleki açıdan deneyimli olan meslek elemanı, süpervizyon alan kişinin daha önceden elde ettiği kuramsal bilgilerini uygulamaya koyabilmesi ve becerilerini yetkin bir şekilde kullanabilmesi için çaba gösterir (Bradley ve Kottler, 2000). Ayrıca mesleki açıdan daha deneyimli olan mesleki elemanın sahip olduğu kuramsal bilgiyi süpervizyon oturumları aracılığıyla süpervizyon alan daha az deneyimli meslek elemanına aktarabilmektedir (Holloway, 1995).

Süpervizyon oturumları sırasında deneyimli olan süpervizör süpervizyon alan kişinin sunduğu hizmeti değerlendirmekte ve bu şekilde daha az deneyimli bireyin meslek gelişimine katkı sağlamaktadır (Bernard ve Goodyear, 2009). Bir başka deyişle süpervizyonun içeriğinde süpervizyon alan kişinin yeterlilikleri ve bu yeterliliklerin değerlendirilmesi yer almaktadır. Haynes, Corey ve Moulton'a (2003) göre süpervizyonun odağında değerlendirmenin yanısıra danışanla kurulan iletişim, profesyonel sınırlar, kültüre duyarlı psikolojik danışman yeterlilikleri gibi konular da yer almaktadır. Ayrıca süpervizyon oturumları aracılığıyla süpervizörler meslek etiğini denetleme ve mesleki etik yeterliliklerini artırma olanağını da yakalamaktadır (Demir ve Koydemir, 2014; Carroll, 2004).

Süpervizyon odağının ya da süpervizyon oturumlarının içeriği hakkında alanyazında pek çok açıklama (örn. Bernard ve Goodyear, 2009; Carroll ve Holloway, 1999; Morgan ve Sprenkle, 2007) yer almaktadır. Özellikle geliştirilen süpervizyon modellerinde süpervizyon oturumlarının odağı, içeriği, süpervizör rolleri gibi konularla ilgili kapsamlı bilgiler sunulmaktadır. Süpervizyon modelleri; psikoterapi temelli modeller, sosyal rol modelleri ve gelişimsel modeller olmak üzere üç önemli başlık altında ele alınmaktadır (Erkan-Atik, Arıcı ve Ergene, 2014). Psikoterapi temelli süpervizyon modelleri psikodinamik yaklaşımlar, insancıl yaklaşım, bilişsel-davranışçı yaklaşım gibi farklı psikoterapi kuramlarına ve onların bakış açılarına göre geliştirilmiştir (Bernard ve Goodyear, 2009). Sosyal rol modellerinden biri olan Holloway'ın (1995) Sistem Modeli ise, gelişimsel süpervizyon modellerinden farklı olarak süpervizyon sürecinin işlevleri ve görevleri üzerinde durmaktadır. Bu süpervizyon modellerinin dışında Luke ve Bernard'ın (2006) "Okul Psikolojik Danışmanı Süpervizyon Modeli" olarak adlandırdığı model de süpervizyonla ilgili alanyazında yer almaktadır. Bu süpervizyon modeli okul psikolojik danışmanlarının okuldaki psikolojik danışman görev ve sorumluluklarına dayalı olarak geliştirilmiştir. Wood ve Dixon Rayle (2006) ise okul psikolojik danışman adaylarına okuldaki görev ve sorumluluklarına ilişkin geribildirim veren bir süpervizyon modeli geliştirmişlerdir. Geliştirilen bu süpervizyon modeline "Amaçlar, İşlevler, Roller ve Sistemler Süpervizyon Modeli" ismi verilmiştir.

Gelişimsel süpervizyon modellerinden biri olan Gelişimsel Model, Carrol ve Holloway (1999) tarafından geliştirilmiştir. Bir başka gelişimsel model de Stoltenberg, McNeil ve Delworth (1998) tarafından geliştirilen Bütünleşik Gelişimsel Modeldir. Bütünleşik Gelişimsel Model, Gelişimsel Model'e benzer şekilde, psikolojik danışman adaylarının gelişimsel bir süreçte ilerlediğini, bu nedenle süpervizyon oturumlarının aşamalar halinde ilerlemesi gerektiğini öne sürmektedir. Çünkü ancak bu şekilde yürütülen süpervizyon

oturumları psikolojik danışman adaylarının psikolojik danışman yeterliliklerinin arttırılmasına, farkındalık düzeylerinin yükseltilmesine ve psikolojik danışma oturumlarını yetkin bir biçimde yürütebilmelerine katkı sağlayabilecektir (Stoltenberg, McNeil ve Delworth, 1998). Türkiye’de de Eryılmaz ve Mutlu (2013, 2016) tarafından Gelişimsel Yardım Modeli temel alınarak psikolojik danışman adayları için bir süpervizyon modeli geliştirilmiştir. Modelin ismi Gelişimsel Kapsamlı Süpervizyon Modeli (Şekil 1) olarak ele alınmıştır. Model üç evre ve altı aşamadan oluşmaktadır. Her bir evre iki alt aşamadan oluşmaktadır. İlk evre Temeli Sağlamaştırma Evresi ismini almıştır. Bu evrenin Hazırbulunuşluk ve Bilgilendirme Aşamaları olmak üzere iki aşaması bulunmaktadır. İkinci evre Gelişim Evresidir. Gelişim Evresinin Müdahale ve İntervizyon olmak üzere iki alt aşaması vardır. Son evre Değerlendirme Evresidir. Bu evrenin Gelişimin Değerlendirilmesi Aşamaları ve Modelin Değerlendirilmesi aşaması olmak üzere iki alt aşaması vardır.



Şekil 1. Gelişimsel Kapsamlı Süpervizyon Modeli (Eryılmaz ve Mutlu, 2016; sf. 212)

Psikolojik danışman eğitiminde kullanılan süpervizyon modelleri (Yaka, 2013; Eryılmaz ve Mutlu, 2013; 2016) incelendiğinde Türkiye’de geliştirilmiş modellerin (Eryılmaz ve Mutlu, 2013; 2016; 2017) sayısının sınır olduğu görünmektedir. Oysaki süpervizyon modellerinin çıkış yeri olan Amerika Birleşik Devletleri’nde birden fazla süpervizyon modeline rastlamak mümkündür. Bunun en önemli gerekçelerinden biri Amerika Birleşik Devletleri’nde yetkin bir psikolojik danışman olabilmek için bireylerin sistemli bir biçimde süpervizyon oturumlarına katılmak zorunda olmalarıdır (CACREP, 2001). Türkiye’deki psikolojik danışman eğitimiyle yapılan araştırmalarda ve açıklamalarda (örn. Aladağ, 2013; 2014; Aladağ, Yaka ve Koç, 2014; Atik, 2015; Erkan- Atik, Arıcı ve Ergene, 2014; Kemer ve Aladağ, 2013; Eryılmaz ve Mutlu, 2017) buna benzer vurgular, bir başka deyişle psikolojik danışman eğitiminde süpervizyonun rolü ve önemi konusunda vurgular yapılmış olsa dahi Türkiye’deki psikolojik danışmanların yetiştirilmesi sırasında geliştirilmiş süpervizyon modellerine (Aladağ, Yaka ve Koç, 2014; Eryılmaz ve Mutlu, 2017) alanyazında çok az rastlanmaktadır. Bu gerekçeye ek olarak Türkiye’deki eğitim sisteminde psikolojik danışman adayları bireyle ve grupla psikolojik danışma uygulamaları dersi kapsamında süpervizyon almaktadır. Bu derslerin yetkin bir psikolojik danışman yetiştirilmesinde rol oynayabilmesi için bu derslerde verilen süpervizyon oturumları belli bir modeli ya da yaklaşımı takip edebilmelidir. Bir modelin ya da yaklaşımın takip edilebilmesi için bu modelin ya da yaklaşımın etkililiğinin incelenmesi gerekir. Alanyazındaki psikolojik danışman eğitimde anahtar rolü oynayan grupla ve bireyle danışma uygulamaları dersiyle ilgili yapılan

araştırmalar (örn. Aladağ, 2014; Atik, 2015; Koç, 2013; Meydan, 2014) da bu noktaya vurgu yapmaktadır. Nitelikli ve yetkin psikolojik danışman adaylarının yetiştirilmesinde süpervizyon sürecinin etkisi yadsınmaz (Bernard ve Goodyear, 2009). Varolan süpervizyon modellerinin hem etkisinin incelenmesi hem de bu modellerin daha işlevsel hale getirilmesi için çalışmalara ihtiyaç vardır (Aladağ, Yaka ve Koç, 2014; Eryılmaz ve Mutlu, 2017). Bir süpervizyon modelinin yapısını, içeriğini ve etkisini en iyi anlayabilecek ve anlatabilecek kişiler o modelin benimsenerek yürütülen süpervizyon oturumlarına katılan psikolojik danışman adaylarıdır. Bu nedenle süpervizyon sürecine katılan psikolojik danışman adaylarının sesine kulak vermek gerekmektedir. Bu noktada psikolojik danışman adaylarının süpervizyon sürecine ilişkin deneyimlerinin fenomenolojik olarak incelenmesi alanyazına katkı sağlayabilir.

Sonuç olarak, bu araştırmanın amacı, üç evre ve altı aşamadan oluşan Gelişimsel Kapsamlı Süpervizyon Modeli'ndeki (Eryılmaz ve Mutlu, 2016) hem evrelere hem de aşamalara ilişkin süpervizyon oturumlarına katılan psikolojik danışman adaylarının görüşlerini incelemektir.

2. Yöntem

Araştırma deseni

Bu çalışma nitel araştırma yöntemlerinden fenomenolojik araştırma yöntemiyle tasarlanmıştır. Creswell'e (2007) göre fenomenolojik araştırmada bireylerin yaşadıkları deneyimlerin anlamları üzerine odaklanılmaktadır. Bu araştırmada araştırılan fenomen altı aşamalı süpervizyon sürecidir. Bu noktada psikolojik danışman adaylarının süpervizyon modeline ilişkin deneyimleri incelenmektedir. Bir başka deyişle, bu çalışmada Gelişimsel Kapsamlı Süpervizyon Modeli'ne (üç evre ve altı aşamadan oluşan) ilişkin psikolojik danışman adaylarının görüşleri incelenmiştir.

Çalışma grubu

Gelişimsel Kapsamlı Süpervizyon Modeli'ne dair görüşlerin ele alındığı bu araştırmaya İç Anadolu bölgesinde yer alan bir devlet üniversitesinde Eğitim Fakültesi Rehberlik ve Psikolojik Danışmanlık anabilim dalında öğrenim gören dördüncü sınıf, yaşları 20-22 arasında olan 17 psikolojik danışman adayı katılmıştır. Araştırma katılan psikolojik danışman adayları araştırmacılarından birinin süpervizyon verdiği Bireyle Psikolojik Danışma Uygulamaları dersini almıştır. Psikolojik danışman adaylarının sekizi kadın (Ortalama yaş = 21.6) dokuzu erkektir (Ortalama yaş=21.2). Araştırmanın çalışma grubu belirlenirken amaçlı örneklem tekniklerinden maksimum çeşitlilik örnekleme kullanılmıştır (Yıldırım ve Şimşek, 2013).

Veri toplama aracı

Süpervizyon Sürecini Değerlendirme Soru Formları: Bu çalışmanın araştırmacıları, danışman adaylarının önerilen süpervizyon modelinin her bir aşamasına dair görüşlerini almak için soru formları geliştirmişlerdir. Toplam beş adet açık uçlu soru süpervizyon oturumlarına katılan psikolojik danışman adaylarına sorulmuştur. Formlarda yer alan sorular aşağıda verilmiştir:

- Seminerden öğrendiklerinizi kendi danışma uygulamalarınızda nasıl kullanırsınız?
- Müdahale becerilerinizi geliştirmeye yönelik verilen ödevin size katkısı neler olabilir?
- Katıldığınız süpervizyon oturumlarını nasıl değerlendirirsiniz?

- Süpervizyon sürecinin kişisel gelişiminize katkısı hakkında ne düşünüyorsunuz?
- Süpervizyon modeli hakkında ne düşünüyorsunuz?

İşlem

Bu araştırma kapsamında süpervizyon süreciyle ilgili görüşleri alınan Gelişimsel Kapsamlı Süpervizyon Modeli, üç evre (temeli sağlamaştırma, gelişim, değerlendirme) ve altı aşamadan (hazırbulunuşluk, bilgilendirme, müdahale, intervizyon, gelişimin değerlendirilmesi, modelin değerlendirilmesi) (Eryılmaz ve Mutlu-Süral, 2014; Eryılmaz ve Mutlu, 2016) oluşmaktadır. Model içerisinde yer alan evreler ve aşamalar psikolojik danışman eğitimiyle (Atıcı ve Çam, 2013; Atik, 2015; Büyükgoze-Kavas, 2011; Eryılmaz ve Mutlu, 2013; Eryılmaz ve Mutlu, 2017) ve psikolojik danışma süreciyle ilgili alanyazına (Carkhuff, 2000; Cormier ve Hackney, 2008; Cormier ve Nurius, 2003; Gladding, 2000; Ivey, Ivey, Zalaquett ve Quirk, 2010) dayalı olarak belirlenmiştir. Gelişimsel Kapsamlı Süpervizyon Modeline ilişkin görüşlerin incelenmesi sürecinde modelin kapsamında yer alan evreler ve aşamalar sırayla takip edilmiştir. Bu bağlamda araştırma kapsamında süpervizyon modelinin aşamaları ve nitel veriler toplanırken izlenen basamaklar aşağıda verilmiştir:

Temeli Sağlamaştırma Evresi: Temel sağlamaştırma evresi hazırbulunuşluk ve bilgilendirme aşaması olmak üzere iki aşamadan oluşmaktadır.

1. *Hazırbulunuşluk Aşaması:* Bu aşamada psikolojik danışman adaylarının terapötik beceriler, terapötik koşullar ve terapötik süreci yönetme olmak üzere üç boyuttaki psikolojik danışman yeterliliklerine dair hazırbulunuşluk düzeyleri belirlenmektedir.

2. *Bilgilendirme Aşaması:* Bilgilendirme aşamasında psikolojik danışman adaylarının gelişimsel yardım modeli ve problem çözme aşamalarına yönelik seminer verilerek psikolojik danışman adaylarının terapötik beceriler, terapötik koşullar ve terapötik süreci yönetme olmak üzere üç boyuttaki psikolojik danışman yeterliliklerinin geliştirilmesi hedeflenmektedir. Ayrıca bu aşamada benzer bir amaçla psikolojik danışman adaylarına kendi yeterlilikleriyle ilgili geribildirimler verilmiştir. Bu aşama ilk beş oturum süresince devam etmiştir. Birey ve grup düzeyinde sunulan geribildirimler ve seminer sonrasında “*Seminerden öğrendiklerinizi kendi danışma uygulamalarınızda nasıl kullanırsınız?*” sorusu sorularak psikolojik danışman adaylarının görüşleri alınmıştır.

Gelişim Evresi: Gelişim Evresinde psikolojik danışman adaylarından terapötik beceriler ve koşullar, terapötik süreci yönetme, gelişimsel yardım modeli ile problem çözmeye yönelik bilgileri ve becerileri uygulamaya koymaları beklenmektedir. Adayların bu boyutlarda yeterlilik gösterebilmeleri için bu evre Müdahale ve Intervizyon aşaması olmak üzere iki aşamadan meydana gelmektedir. Her bir aşama sırasında her bir psikolojik danışman adayına haftada yarım saatten az olmamak koşulu ile vakit ayrılarak psikolojik danışman adayının vakasıyla ilgili gerekli olabilecek ve psikolojik danışmanlık yeterlilikleri arttırabilecek geri bildirimler verilmiştir.

1. *Müdahale Aşaması:* Müdahale Aşamasında, psikolojik danışman adaylarından danışma oturumlarını beraber yürüttükleri danışanlarının sorunlarına daha etkin bir şekilde müdahale edebilmeleri beklenmektedir. Bu hedeften yola çıkarak psikolojik danışman adaylarına danışan sorunlarına ilişkin bilgilerini arttırabilmelerini sağlayacak ödev verilmiştir. Bu aşamada bu ödevin yapılmasının ardından ödevin etkililiği konusunda psikolojik danışman adaylarının görüşleri alınmıştır. Bu görüşleri almak için psikolojik danışman adaylarına “*Müdahale becerilerinizi geliştirmeye yönelik verilen ödevin size katkısı neler olabilir?*” sorusu sorulmuştur.

2. *İntervizyon Aşaması*: Bu aşamada intervizyon oturumları yürütülerek psikolojik danışman adaylarının üç ya da dört kişilik gruplar oluşturarak kendi psikolojik danışma süreçlerine ve danışanlarının sorunlarına yönelik tartışmalar yürütmeleri istenmiştir. Verilen bu sorumluluğun ve intervizyon aşamasında verilen geribildirimlerin sonrasında bu aşamaya dair aşağıdaki soru sorularak psikolojik danışman adaylarının görüşleri alınmıştır:

- *Katıldığınız intervizyon oturumlarını nasıl değerlendirirsiniz?*

Değerlendirme Evresi: Değerlendirme Evresi gelişimin değerlendirilmesi ve süpervizyon modelinin değerlendirilmesi olmak üzere iki aşamadan meydana gelmektedir.

1. *Gelişimin Değerlendirilmesi Aşaması*: Bu aşamada psikolojik danışman adaylarının terapötik beceriler, terapötik koşullar ve terapötik süreci yönetme olmak üzere üç boyutta psikolojik danışman yeterlilikleri ölçülmektedir. Gelişimin değerlendirilmesi aşamasıyla ilgili psikolojik danışman adaylarının görüşlerinin alınabilmesi için adaylara “*Süpervizyon sürecinin kişisel gelişiminize katkısı hakkında ne düşünüyorsunuz?*” sorusu sorulmuştur.

2. *Modelin Değerlendirilmesi Aşaması*: Bu aşamada psikolojik danışman adaylarının psikolojik danışman yeterlilikleri vize ve final başarı notları karşılaştırılarak belirlenmiştir. Ayrıca bu aşamaya yönelik psikolojik danışman adaylarının görüşlerini almak için “*Süpervizyon modeli hakkında ne düşünüyorsunuz?*” sorusu sorulmuştur.

Verilerin analizi

Yarı yapılandırılmış görüşme ile kayıt altına alınan nitel veriler analiz edilmiştir. Fenomenolojik yöntem kullanılan bu araştırmada her bir soruya yönelik veri analizi üç aşamada gerçekleştirilmiştir. İlk aşamada süpervizyon modeline ilişkin psikolojik danışman adaylarının görüşleri arasında yer alan önemli ifadeler ya da cümleler belirlenmiştir. İkinci aşamada bu cümlelerden ya da ifadelerden çıkartılan anlamlar temalara dönüştürülmüştür. Ve son aşamada sonuçlar fenomenle ilişkili olarak kapsamlı tanımlamalara çevrilmiştir (Creswell, 2007).

Nitel veriler analiz edilirken geçerlik ve güvenilirlik ölçütlerine dikkat edilmiştir. Araştırmacılar betimsel geçerlik ilkesine (Maxwell, 1992) uygun hareket etmişlerdir. Bu noktada araştırmaya katılan psikolojik danışman adaylarının görüşleri eksiksiz olarak incelenmiştir. Yorumlayıcı geçerlik kriterinin yerine getirilebilmesi için de süpervizyon sürecinin sadece tek aşamasına yönelik değil de sürecin bütün aşamalarına yönelik sorular sorulmuştur. Bir başka deyişle psikolojik danışman adaylarının fenomene ilişkin görüşleri yüzeysel olarak değil de derinlemesine incelenmiştir (Maxwell, 1992). Araştırmanın iç geçerliliğini sağlamak amacıyla araştırmacılar elde ettikleri bulguları katılımcılarla paylaşmışlardır. Bu şekilde araştırma sonuçlarının psikolojik danışman adayları tarafından doğrulanıp doğrulanmadığı incelenmiştir. Bu inceleme aracılığıyla katılımcı onayı (Daymon ve Holloway, 2003) alınmıştır. Güvenirliği (Yıldırım, 2010) sağlamak amacıyla araştırmacılar önce birbirlerinden bağımsız daha sonra bir araya gelerek kodlamalar yapmışlardır. Ayrıca kodlamalar sırasında uzman görüşüne başvurmuşlardır.

3. Bulgular

I. Temeli Sağlamaştırma Evresine yönelik bulgular

Daha öncede belirtildiği gibi temeli sağlamaştırma evresi iki alt aşamadan oluşmaktadır. Bilgilendirme aşamasında sorulan soruya verilen yanıtlar fenomenolojik analiz yöntemi kullanılarak analiz edilmiştir. Elde edilen bulgular Tablo 1’de verilmiştir.

Tablo 1. *Bilgilendirme aşamasının psikolojik danışma uygulamalarına yansımaya biçimleri*

Kapsamlı Tanımlama	Tema	Önemli İfadeler
Farkındalık	Danışma sürecine ilişkin farkındalık	Danışma oturumlarında daha bilinçli olacağım.
	Kişisel farkındalık	Daha önce yaptığım hataları gördüm
Gelişimsel Öz-Düzenleme	Problem çözme aşamalarını takip etme	Danışanın sorununu beraber belirleyip öncelikle problemi tanımlamaya çalışacağım. Problem çözme basamakları önemliymiş. Bundan sonra bu basamaklara göre danışmamı düzenleyeceğim.
	Gelişimsel yardım modeli aşamalarını takip etme	Danışmalarımı gelişimsel yardım modeline göre yürüteceğim. Böylelikle daha düzenli ilerlerim. Gelişimsel yardım modeline göre ilerleyeceğim. Hangi aşamada hangi tepkiyi vereceğimi netleştirdim.
	Danışmanın kendini yönetmesi	Danışma oturumunda nerede olduğumu danışmaya gitmeden önce bilmeliyim ki ona göre danışmayı hazırlanabileyim.
Genel Öz-Düzenleme		Danışma oturumların vakaya daha hazırlıklı, özenli ve donanımlı gideceğim.
	Terapötik süreci yönetme	Psikolojik danışmanın nasıl ilerlediğini, nereye gittiğini ve nasıl yol alması gerektiğini sürekli gözlemleyeceğim ve dikkatli olacağım.

Tablo 1’de görüldüğü gibi, elde edilen verilerin analizi sonucunda Farkındalık, Gelişimsel Öz- Düzenleme ve Genel Öz- Düzenleme olmak üzere üç ana kapsamlı tanımlama ortaya çıkmıştır. Birinci kapsamlı tanımlama olan Farkındalık tanımlaması altında danışma sürecine ilişkin farkındalık ve kişisel farkındalık şeklinde iki tema oluşturulmuştur. Gelişimsel Öz- Düzenleme kapsamlı tanımlama altında ise problem çözme aşamalarını takip etme ve gelişimsel yardım modeli aşamalarını takip etme şeklinde iki tema belirlenmiştir. Genel Öz- Düzenleme kapsamlı tanımlama altında ise danışmanın kendini yönetmesi ve terapötik süreci yönetme şeklinde iki tema oluşturulmuştur. Farkındalık kapsamlı tanımlamasında psikolojik danışman adayları bilgilendirme aşamasında verilen seminerin ardından psikolojik danışma sürecine ilişkin farkındalık düzeylerinin arttığını ifade etmişlerdir. Gelişimsel Öz- Düzenleme kapsamlı tanımlaması incelendiğinde; psikolojik danışman adayları, bilgilendirme aşamasında verilen seminerde öğrendiklerini psikolojik danışma uygulamaları sırasında gelişimsel yardım modelinin aşamalarını takip ederek uygulamalarına yansıtacaklarını ifade etmişlerdir. Ayrıca psikolojik danışman adayları psikolojik danışma sürecini problem çözme basamaklarına göre yürüteceklerini ifade etmişlerdir. Genel Öz-Düzenleme kapsamlı tanımlamasında ise; psikolojik danışman adayları öğrendikleri bilgileri genel olarak danışmanlık bilgi ve becerilerine aktaracaklarını dile getirmişlerdir.

II. Gelişim Evresine yönelik bulgular

Daha öncede belirtildiği gibi gelişim evresi iki alt aşamadan oluşmaktadır. Müdahale aşamasında sorulan soruya verilen yanıtlar fenomenolojik analiz yöntemi kullanılarak analiz edilmiştir. Elde edilen bulgular Tablo 2’de verilmiştir.

Tablo 2. Müdahale aşamasının psikolojik danışman adaylarına katkıları

Kapsamlı Tanımlama	Tema	Önemli İfadeler
Bireysel Gelişim	Motivasyonu artırma	<i>İnsan bazen takip edilmediği için motive olamıyor.</i>
	Farkındalık kazanma	<i>Danışma oturumunda görevlerim ve yeterliliklerimin bilincine vardım</i>
	Bakış açısını genişletme	<i>Kendimi tanımama yardımcı oldu.</i> <i>Problemin daha detaylı anlaşılmasını sağladı.</i> <i>İnsanların problemlerini anlamama yardımcı oldu.</i> <i>Farklı bakış açıları kazandırdı.</i>
Mesleki Gelişim	Müdahale bilgisi kazanma	<i>Hangi vakalara ne tür müdahaleler kullanılacağını öğrendim.</i> <i>Probleme ilişkin pek çok şey hakkında bilgi edindim.</i> <i>Pek çok soruna ilişkin müdahale yöntemleri hakkında bilgim oldu.</i>
	Sorunun nedenlerini anlama	<i>Problemi bilimsel açıdan nedenlerini anladım.</i> <i>Sorunun altında yatan nedenleri öğrendim.</i> <i>Problemin altında yatan nedenler hakkında bilgim arttı.</i>
	Yapı oluşturma	<i>Kafamda belirli kalıpların olmasını sağladı.</i> <i>Bundan sonraki danışmalar için karşılayacağım problem için bir yol oluşturdu.</i>

Tablo 2’de görüldüğü gibi, elde edilen verilerin analizi sonucunda Mesleki Gelişim ve Bireysel Gelişim olmak üzere iki ana kapsamlı tanımlama ortaya çıkmıştır. Birinci kapsamlı tanımlama olan Bireysel Gelişim tanımlaması altında motivasyonu artırma, farkındalık kazanma ve bakış açısını genişletme şeklinde üç tema oluşturulmuştur. Mesleki Gelişim kapsamlı tanımlama altında ise müdahale bilgisi kazanma, sorunun nedenlerini anlama ve yapı oluşturma şeklinde üç tema belirlenmiştir. Bireysel Gelişim kapsamlı tanımlaması incelendiğinde, psikolojik danışman adaylarının müdahale aşamasında verilen ödev sayesinde bakış açılarını geliştirdiklerini ifade ettikleri görülmektedir. Ayrıca bu kapsamlı tanımlama altında, psikolojik danışman adayları bu aşamada verilen ödevin farkındalık kazanmalarına yardımcı olduğunu dile getirmişlerdir. Mesleki Gelişim kapsamlı tanımlaması incelendiğinde ise psikolojik danışman adaylarının müdahale aşamasının onlara sahip olduklarından daha farklı müdahale becerileri öğrettiği görülmektedir. Psikolojik danışman adayları kendi danışanlarının sorunlarını bu ödev sayesinde daha net anladıklarını ve sorunlarının kökenine inebildiklerini ifade etmişlerdir. Ayrıca bu tanımlama altında psikolojik danışman adayları süpervizyon oturumlarının psikolojik danışma sürecine ilişkin bir yapı oluşturmaya katkı sağladığını belirtmişlerdir. İntervizyon aşamasında sorulan soruya verilen yanıtlar fenomenolojik analiz yöntemi kullanılarak analiz edilmiştir. Elde edilen bulgular Tablo 3’te verilmiştir.

Tablo 3. *İntervizyon aşamasının psikolojik danışman adaylarına katkıları*

Kapsamlı Tanımlama	Tema	Önemli İfadeler
Yöntemsel Açıdan Katkılar	Toplumsal Öğrenme	<i>Gruptaki bireylerle bilgi alışverişi karşılıklı öneriler olumlu etkiler oluşturdu. Bizimle aynı olan bireyden geribildirim almak öğrenmemizi kolaylaştırdı.</i>
	Grup sürecini değerlendirme	<i>Grup ortamında arkadaşlarla müdahale ile ilgili bilgileri paylaşmak gayet güzel ve eğiticiydi. Arkadaşlardan geribildirim almak süreci normalleştirmeme fayda sağladı. Böylece kaygılarım azaldı.</i>
Kişisel Gelişim Açısından Katkılar	Bakış açısını genişletme	<i>Vakaları farklı bir bakış açısıyla görmemi sağladı. Daha farklı vakalar konusunda fikir edindik. Değişik vakalar ve problemler görmemize yardımcı oldu.</i>
	Öz-değerlendirme	<i>Kendi danışanlarımı hatırlayıp bir defa daha üzerinde düşündüm ve becerilerimi gözden geçirdim. Günden güne değiştiğimi gördüm. Yani olumlu oturumlar oldu. Etkinliklerimi ve yapabileceklerimi konuşma imkânı bulduğum için danışmada neler yapmak gerektiğini kolaylıkla belirledim.</i>

Tablo 3’te görüldüğü gibi, elde edilen verilerin analizi sonucunda Yöntemsel Açıdan Katkılar ve Kişisel Gelişim Açısından Katkılar olmak üzere iki ana kapsamlı tanımlama ortaya çıkmıştır. Birinci kapsamlı tanımlama olan Yöntemsel Açıdan Katkılar tanımlaması altında toplumsal öğrenme ve grup sürecini değerlendirme şeklinde iki tema oluşturulmuştur. Kişisel Gelişim Açısından Katkılar kapsamlı tanımlaması altında ise bakış açısını genişletme ve öz-değerlendirme şeklinde iki tema belirlenmiştir. Yöntemsel Açıdan Katkılar tanımlaması altında, psikolojik danışman adayları intervizyon oturumları belli grupla ile yürütüldüğü için bazı bilgileri ve becerileri grup arkadaşlarından öğrendiklerini ifade etmişlerdir. Kişisel Gelişim Açısından Katkılar tanımlaması altında, psikolojik danışman adayları intervizyon aşamasında yer aldıkları intervizyon oturumlarının ardından bakış açılarını genişlettiklerini ifade etmişlerdir.

III. Değerlendirme Evresine yönelik bulgular

Daha öncede belirtildiği gibi değerlendirme evresi iki alt aşamadan oluşmaktadır. Gelişimin Değerlendirilmesi aşamasında sorulan soruya verilen yanıtlar fenomenolojik analiz yöntemi kullanılarak analiz edilmiştir. Elde edilen bulgular Tablo 4’te verilmiştir.

Tablo 4. *Süpervizyon sürecinin psikolojik danışman adaylarının kişisel gelişimine katkısı*

Kapsamlı Tanımlama	Tema	Önemli İfadeler
Kişisel Sonuçlar	Öz düzenleme	<i>Kendim için ne yapacağımı ve nasıl bir yol izleyeceğimi daha iyi anlamama yardımcı oldu.</i>
	Yetkinlik	<i>Kendine güvenim geldi. Bu dersi bitirdiğimde artık ben eski ben değildim. Dersin bana çok şey kattığını düşünüyorum. Özellikle kendime güven konusunda.</i>
	Teorik Bilgilerin Uygulamaya konması	<i>Öğrendiğim bilgilerin meslek yaşamımda çok fazla katkısı oldu.</i>
Süreç Sonuçları	Süpervizyon Yöntemi	<i>Uygulama sonrasında hem bireysel hem grup içinde geribildirimler almak faydalı oldu. Birebir ilgilenme geribildirim verme dersin az kişiyle işlenmesi öğrendiklerimi kalıcı hale getirdi.</i>
	Süpervizyon Modelin Katkısı	<i>Sürecin tüm aşamalarında faydalı oldu. Süpervizyon modeli daha iyi ilerlememi sağladı.</i>

Tablo 4’te görüldüğü gibi, elde edilen verilerin analizi sonucunda Kişisel Sonuçlar ve Süreç Sonuçları olmak üzere iki ana kapsamlı tanımlama ortaya çıkmıştır. Birinci kapsamlı tanımlama olan Kişisel Sonuçlar tanımlaması altında öz düzenleme, yetkinlik ve teorik bilgilerin uygulamaya konması şeklinde üç tema oluşturulmuştur. Süreç Sonuçları kapsamlı tanımlaması altında ise süpervizyon yönteminin ve süpervizyon modelinin katkısı şeklinde iki tema belirlenmiştir. Kişisel Sonuçlar tanımlaması altında, psikolojik danışman adayları yetkinlik düzeylerinin arttığını ifade etmiştir. Süreç Sonuçları tanımlaması incelendiğinde psikolojik danışman adaylarının bireyle psikolojik danışma uygulamaları kapsamında uygulanan süpervizyon modelinin kişisel gelişimlerine katkı sağladıklarını ifade ettikleri görülmektedir. Modelin Değerlendirilmesi aşamasında sorulan soruya verilen yanıtlar fenomenolojik analiz yöntemi kullanılarak analiz edilmiştir. Elde edilen bulgular Tablo 5’te verilmiştir.

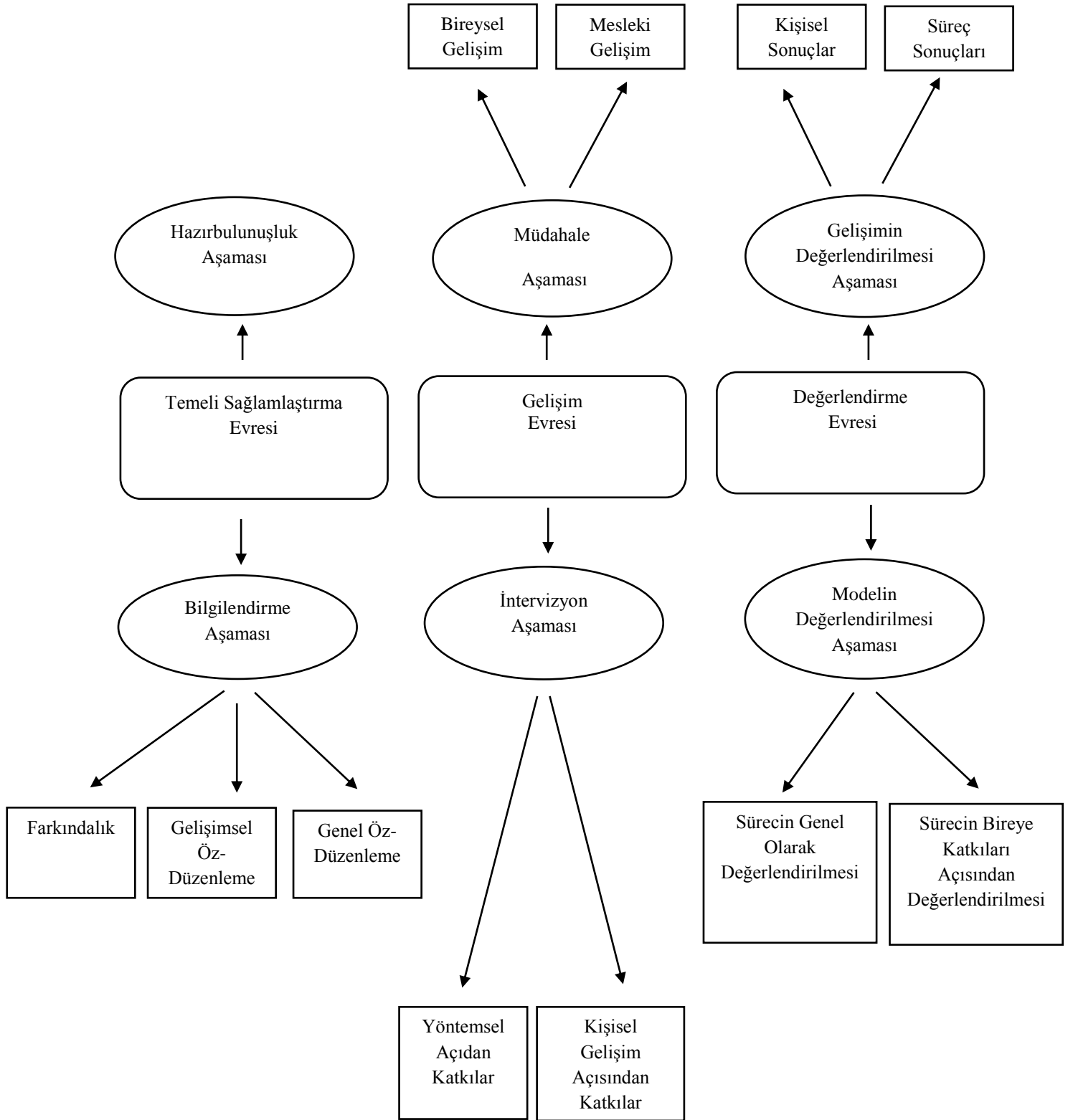
Tablo 5. Psikolojik danışman adaylarının modelin katkısına yönelik görüşleri

Kapsamlı Tanımlama	Tema	Önemli İfadeler
Sürecin genel olarak değerlendirilmesi	Sürecin Gelişimsel Açıdan Değerlendirilmesi	<i>Süreç teorik olarak başlayarak daha sonra bireysel geribildirimlerle devam etti. Son 3 hafta ise intervizyon ve grup çalışmaları yapıldı. Her oturumla ilgili bireysel geribildirim vermek bireysel gelişim için önemli bir artı olmuştur. Süpervizyon sürecinde yapılan uygulamalarla ilgili olumlu ve olumsuz özellikler üzerinde durulmuştur.</i>
	Sürecin Değerlendirilmesi	<i>Verimli bir süreçti. Etkili bir süreçti. Doğrulardan taviz vermeyen katkı getiren bir süreçti.</i>
	Motive Etmesi	<i>Dersi daha iyi öğrenmem açısından pekiştireç gibi oldu. Öğrenmeye yönelik yapıcı bir süreçti.</i>
Sürecin bireye katkıları açısından değerlendirilmesi	Öz-Düzenlemeyi Sağlaması	<i>Her hafta hangi aşamada neler yapmam gerektiğini öğrendim. Aldığım her dönüştürme sonra eksikliklerimi görüp bunları düzeltme şansım oldu Genel olarak her hafta geribildirim almamız hataları görmemizi ve daha sonra bunları yapmamayı öğretti.</i>
	Beceri Kazandırması	<i>Müdahale becerilerim gelişti. Sorunlara göre neler yapabileceğimiz üzerinde durulmuştur.</i>
	Bakış Açısını Geliştirmesi	<i>Diğer oturumlarla ilgili verilen geribildirimlerin grup içinde verilmesi farklı bir artı oldu. Sonlara doğru yapılan grup değerlendirmeleri farklı vakaları görebilmemi açısından ve bu bilgilere yönelik bilgileri artılması açısından oldukça faydalıdır.</i>

Tablo 5'te görüldüğü gibi, elde edilen verilerin analizi sonucunda Sürecin Genel Olarak Değerlendirilmesi ve Sürecin Bireye Katkıları Açısından Değerlendirilmesi olmak üzere iki ana kapsamlı tanımlama ortaya çıkmıştır. Birinci kapsamlı tanımlama olan Sürecin Genel Olarak Değerlendirilmesi tanımlaması altında sürecin gelişimsel açıdan değerlendirilmesi, sürecin değerlendirilmesi ve motive etmesi şeklinde üç tema oluşturulmuştur. Sürecin Bireye Katkıları Açısından Değerlendirilmesi kapsamlı tanımlaması altında ise öz-düzenlemeyi sağlaması, beceri kazandırması ve bakış açısını geliştirmesi şeklinde üç tema belirlenmiştir. Sürecin Genel Olarak Değerlendirilmesi tanımlaması altında, psikolojik danışman adayları süreci niteliksel olarak olumlu değerlendirerek süpervizyon modelinin yararlı olduğunu belirtmişlerdir. Sürecin Bireye Katkıları Açısından Değerlendirilmesi tanımlaması incelendiğinde, psikolojik danışman adayları süpervizyon oturumları aracılığıyla kendilerini daha yetkin hissettiklerini ve daha kolay düzenleyebildiklerini ifade etmişlerdir. Ayrıca, psikolojik danışman adayları süpervizyon süreci aracılığıyla psikolojik danışma becerilerini kazandıklarını dile getirmişlerdir. Süpervizyon süreci sayesinde psikolojik danışman adayları psikolojik danışma oturumlarına ve danışanlarına ilişkin bakış açılarını geliştirmişlerdir.

Çalışma bulguları psikolojik danışman adaylarının katıldığı süpervizyon oturumlarına ilişkin psikolojik danışman adaylarının deneyimlerini ortaya koymuştur. Her bir aşamaya

ilişkin elde edilen bulgular bir bütün olarak da ele alınabilir. Bu noktada Şekil 2’de araştırma bulguları bütünleşik olarak verilmiştir.



Şekil 2. Bütünleşik araştırma bulguları

4. Tatırşma ve yorum

Psikolojik danıřman adaylarının grřleri incelendiđinde Geliřimsel Kapsamlı Spervizyon modeline dayalı olarak yrtlen spervizyon oturumlarının her bir ařamasının psikolojik danıřman adaylarının hem mesleki hem bireysel geliřim dzeylerine eřitli ynlerden katkısı olduđu grlmektedir. Bu bulgu, Bernard ve Goodyear'ın (2009) ve Cormier ve Hackney (2008) spervizyon srecinin psikolojik danıřman adaylarının mesleki geliřimindeki rolne dair aıklamasıyla paralellik gstermektedir. Onlara gre spervizyon oturumları sırasında deneyimli olan spervizr tarafından yrtlen spervizyon oturumları mesleki aıdan daha az deneyimli olan bireylerin mesleki geliřimine katkı sađlamaktadır. Buradan yola ıkarak Geliřimsel Kapsamlı Spervizyon Modeli temelinde yrtlen spervizyon oturumlarının sađlam temellere oturtulduđu ve psikolojik danıřman adaylarının mesleki geliřimlerine katkı sađlayarak onların psikolojik danıřman yeterliliklerini arttırdıđı sylenebilir.

Temeli sađlamlařtırma evresine ynelik bulgulara iliřkin tartırřma ve yorum

Psikolojik danıřman adayları hem Temeli Sađlamlařtırma Evresinde yer alan bilgilendirme ařamasından hem de Geliřim Evresinde yer alan mdahale ařamasından sonra teraptik srecin dinamikleriyle ilgili farkındalık kazandıklarını ifade etmiřlerdir. Cormier ve Hackney (2008), bu ynyle spervizyonun bir mdahale tr olduđunu belirtmiřlerdir. Onlara gre spervizyon, spervizyon alana kendi yeterlilikleri ve psikolojik danıřma sreci hakkında igr kazandırmayı hedefleyen planlı bir sretir. Bu aıdan arařtırmada bulunan bu bulgu deđerlendirildiđinde, geliřtirilen spervizyon modelinin psikolojik danıřman adaylarının farkındalık dzeylerini artıran bir iřleve sahip olduđu ve bu özelliđiyle de spervizyonun i gr kazandırma iřlevini yerine getirilmesine olanak sađladıđı sylenebilir.

Bu arařtırmada psikolojik danıřman adayları, Temeli Sađlamlařtırma Evresinde yer alan bilgilendirme ařamasının ardından psikolojik danıřma srecinin dođasına ve yapısına iliřkin bilgilerinin arttıđını ifade etmiřlerdir. Psikolojik danıřman adayları zellikle bu ařamada verilen seminerin ardından mevcut bilgilerinin tekrar gzden geirdiklerini ve seminer kapsamında đrendikleri dođrultusunda yrttkleri psikolojik danıřma oturumlarını tekrar yapılandırdıklarını sylemiřlerdir. Bu bulgu, Holloway'ın (1995) spervizyon oturumlarının iřlevine dair aıklamalarıyla tutarlılık gstermektedir. Holloway'a (1995) gre spervizyon; daha deneyimli olan meslek elemanın daha az deneyimli olan ruh sađlıđı uzmanına psikolojik danıřma srecinin dođasına ve yapısına iliřkin bilgi vermesinin yollarından biridir. Bu nedenle, bu arařtırmada hakkında grřleri alınan spervizyon modelinin Holloway'ın (1995) ifade ettiđi spervizyonun bilgi verme iřlevi yerine getirdiđi sylenebilir.

Geliřim evresine ynelik bulgulara iliřkin tartırřma ve yorum

Psikolojik danıřman adayları Geliřim Evresindeki intervizyon ařamasından sonra bu ařamanın etkisine dair grřlerini sunarken bu ařamanın katkılarında sz etmiřlerdir. Onlara gre intervizyon ařaması, onların farklı danıřan sorunlarına iliřkin farklı bakıř aıları geliřtirmelerine, sosyal đrenme aracılıđıyla bireysel ve kltrel farklılıklara iliřkin farkındalık dzeylerinin artmasına, srece ve bađlama uygun mdahaleler desteklediđi iin mdahalelerin kendi bađlamında deđerlendirilmesi gerektiđi ynnde inanlarını arttırmalarına katkı sađlamıřtır. Bu bulgu Haynes, Corey ve Moulton'ın (2003) ifade ettiđi spervizyonda olması gereken zelliklere dair aıklamaları bađlamında deđerlendirilirse, arařtırma kapsamında geliřtirilen spervizyon oturumlarının olması gereken zelliklere sahip olduđu sylenebilir. nk Haynes, Corey ve Moulton'a (2003) gre spervizyon oturumlarının ieriđinde bađlamsal faktrler rol oynamaktadır. Bu srete psikolojik danıřmanların spervizyon oturumlarına getirdikleri vakalar kltrel ve bireysel farklılıkları

göz önünde bulundurularak değerlendirilmeli ve kültüre uygun müdahale yöntemleri ve teknikler desteklenmelidir (Haynes, Corey ve Moulton, 2003). Bu araştırma kapsamındaki süpervizyon modelinde yer alan intervizyon aşamasının bu açıklamanın uygulamaya konulmuş biçimi olduğu söylenebilir. Çünkü grup halinde çalışmak, psikolojik danışman adaylarının farklı kültürlerde yetişmiş psikolojik danışman adaylarıyla ve bu adayların farklı kültürlerde yetişmiş danışanlarıyla çalışma imkânı sunmuştur. Ayrıca, Orlinsky ve Rønnestad'a (2005) göre farklı ya da dirençli danışanlarla karşılaşan psikolojik danışmanlar süreci ve kaygıyı yönetmede güçlük çekmektedirler. Bu noktada oluşan bu kaygıyı azaltmayı sağlayan araçlara ihtiyaç vardır (Eryılmaz ve Mutlu, 2013; 2017; Kurtyılmaz, 2015). Bu çalışmadaki süpervizyon sürecinde ele alan intervizyon oturumları kaygıyı azaltmada bir araç olarak görülebilir. Çünkü grup halinde çalışmak ve bu grup üyelerinin farklı vakalarını incelemek psikolojik danışman adaylarının yetkinlik düzeylerini arttırmış olabilir. Bu şekilde intervizyon oturumları psikolojik danışman adaylarının kaygılarının azaltılmasına ve normalleştirilmesine katkı sağlamış olabilir.

Araştırma kapsamında geliştirilen Gelişimsel Kapsamlı Süpervizyon Modeli psikolojik danışman adaylarının görüşlerine göre incelenirse, süpervizyon modelinin her bir evre ve aşamasının psikolojik danışman adaylarına bir şekilde katkı sağladığı görülmektedir. Özellikle müdahale aşaması ve intervizyon aşaması diğer aşamalara göre psikolojik danışman adaylarının müdahale ve vakaları bağlam içerisinde değerlendirebilme becerilerini geliştirmelerine bir derece daha fazla katkı sağlamıştır. Bu aşamaların yapısı değerlendirildiğinde aşamalarda ki akran desteği ve akranların psikolojik danışman adaylarının bireysel ve mesleki gelişimleri üzerindeki etkisi ön plana çıkmaktadır. Süpervizyonla ilgili alanyazı incelendiğinde, süpervizyon sürecinde akran desteğinin psikolojik danışmanların mesleki gelişimleri üzerindeki rolünün altının çizildiği görülmektedir (örn. Aladağ, 2014; Aladağ ve ark., 2011). Benzer bir biçimde, yapılandırılmış akran grup süpervizyonu sürecinin psikolojik danışman adaylarının psikolojik danışma öz-yeterlik düzeyleri üzerindeki etkisini inceleyen Atik (2015) de süpervizyon sürecinde akran desteğinin rolünü vurgulamakta ve araştırma sonucunda yapılandırılmış akran grup süpervizyon sürecinin psikolojik danışman adaylarının psikolojik danışma öz-yeterlik düzeylerini arttırdığını bulmuştur. Buradan yola çıkarak psikolojik danışman eğitimi sırasında yürütülen süpervizyon oturumlarının içeriğinde akran desteğinin alınması ve bu şekilde yapılandırılan süpervizyon oturumlarının etkisinin incelenmesi bundan sonra yapılacak çalışmalar için öneri olarak getirebilir.

Değerlendirme evresine yönelik bulgulara ilişkin tartışma ve yorum

Psikolojik danışman adayları Değerlendirme Evresindeki gelişimin değerlendirilmesi aşamasında Gelişimsel Kapsamlı Süpervizyon Modeli'nin psikolojik danışma yapmaya ilişkin öz-yeterlilik düzeylerini arttırdığını dile getirmişlerdir. Bu noktada psikolojik danışman adaylarının öz-yeterlilik düzeylerini arttırmayı hedefleyen araştırmalar (Barbee, Scherer, ve Combs, 2003; Mullen ve ark., 2015; Atik, 2015; Eryılmaz ve Mutlu, 2017; Tang ve ark., 2004) ve onların sonuçları gündeme gelmekte ve araştırma kapsamında bulunan bu bulguyla tartışılması gerekliliği ortaya çıkmaktadır. Örneğin Atik (2015), yaptığı araştırmada yapılandırılmış akran grup süpervizyonu sürecinin psikolojik danışman adaylarının psikolojik danışma öz-yeterlilik düzeyleri üzerindeki etkisini incelemiş ve süpervizyon sürecinin psikolojik danışman adaylarının psikolojik danışma öz-yeterlilik düzeylerini arttırdığını bulmuştur.

Psikolojik danışman adayları Değerlendirme Evresindeki gelişimin değerlendirilmesi aşamasında Gelişimsel Kapsamlı Süpervizyon Modeli'nin psikolojik danışma oturumlarını yürütürken daha profesyonel yürütebilmelerine ve kaygılarını kontrol edebilmelerine katkı

sağladığını ifade etmişlerdir. Bu katkının nasıl meydana geldiğini açıklayabilmek için psikolojik danışman adaylarının görüşleri incelendiğinde süpervizyon sürecinin yapısının bunu sağladığı söylenebilir. Çünkü süpervizyon oturumları süresince süpervizör psikolojik danışman adaylarının gelişim düzeylerini göz önünde bulundurarak bireysel ve grup düzeyinde geribildirimler vermiştir. Verdiği geribildirimler gelişim düzeyine uygun ve biçimlendirici olduğu için psikolojik danışman adaylarının kaygılarını kontrol edebilmelerine ve etkili bir biçimde psikolojik danışma oturumlarını yürütebilmelerine olanak sunmuştur. Bu evredeki süpervizör geribildirimlerinin psikolojik danışman adaylarının mesleki gelişimlerine katkı sağlayan etmen olarak görülmesi alanyazın tarafından desteklenmektedir (Aladağ, 2014; Kavas, 2011; Kozina ve ark., 2010; Wei ve ark., 2012). Örneğin Wei ve arkadaşlarının (2012) yaptıkları araştırmada yetersiz bir psikolojik danışman olarak nitelendireceğini ve olumsuz geribildirim alacağını düşünen psikolojik danışman adaylarının psikolojik danışma oturumlarını yürütmeye ilişkin öz-yeterlik düzeylerinin düşük olduğunu bulmuşlardır. Bu nedenle bu araştırma kapsamında yürütülen süpervizyon oturumlarının psikolojik danışman adaylarının gelişimine odaklandığı ve onları süreçte desteklediği söylenebilir. Araştırmada elde edilen bulgular bu açıdan değerlendirildiğinde süpervizyon modelinin neden pek çok aşamada psikolojik danışman adaylarının motivasyon düzeylerini arttırdığı anlaşılmaktadır. Motivasyon ve öz-yeterlik düzeylerinin artmasının bir diğer sebebi de süpervizyon oturumlarının (özellikle müdahale, intervizyon ve bilgilendirme aşamalarının) psikolojik danışman adaylarının psikolojik danışma süreciyle ilgili bilgi ve becerilerini arttırması olabilir. Çünkü Theriault ve Gazzola'nın (2006) da ifade ettiği gibi psikolojik danışma süreciyle ilgili bilgi ve beceri düzeyinin yeterli olmadığını düşünen psikolojik danışmanlar psikolojik danışma sürecini yürütmekte güçlük çekmektedirler.

Alanyazında yer alan çalışmalar geliştirilen süpervizyon oturumlarının (örn. Koç, 2013; Meydan, 2010; Wei ve arkadaşları, 2012) ve çeşitli süpervizyon modellerine göre yürütülen süpervizyon sürecinin (örn. Benzer, 2014; Eryılmaz ve Mutlu, 2017) etkililiğini ortaya koymaktadır. Anılan çalışmalarda sonuç değişkeni (örn. psikolojik danışman adaylarının psikolojik danışma öz-yeterlik düzeylerinin artırılması) üzerine daha fazla odaklanılmıştır. Oysaki uygulanan süpervizyon modellerinin her bir aşamasının süpervizyon alan bireyler açısından ne anlama geldiği de incelenmelidir. Bu çalışma fenomenolojik açıdan Gelişimsel Kapsamlı Süpervizyon Modelini ele aldığı için alanyazına "süreç incelemesi" açısından önemli katkılar sunmuştur.

Sonuç olarak, Gelişimsel Kapsamlı Süpervizyon Modeline göre düzenlenen süpervizyon oturumları psikolojik danışman adaylarının mesleki ve bireysel gelişim düzeylerine katkı sağlamıştır. Barbee, Scherer, ve Combs (2003), Kozina ve arkadaşları (2010), Mullen ve arkadaşları (2015), Tang ve arkadaşları (2004) gibi pek çok alan uzmanı ruh sağlığı çalışanlarının alanda ruh sağlığı hizmeti sunmaya başlamadan önceki psikolojik danışma deneyimlerinin meslek yaşamında sunacakları hizmetlerin etkililiği açısından önemli olduğunu vurgulamaktadır. Çünkü profesyonel hizmet sunmadan önce uygulama boyutu olan derslere katılmak, staj deneyimi elde etmek ve farklı danışanlarla çalışmak psikolojik danışman adaylarının psikolojik danışma öz-yeterlik düzeylerinin artmasına (Tang ve ark., 2004) ve bunun bir sonucu olarak daha etkili psikolojik danışma hizmeti sunmasına olanak sunmaktadır (Hill ve ark., 2008). Bu açıklamadan yola çıkarak, bireysel düzeyde danışanlara etkili yardım sunulması toplum düzeyinde ise sağlıklı toplumların yaratılması için; ruh sağlığı çalışanlarının profesyonel ruh sağlığı hizmeti sunmadan önce etkili psikolojik danışma oturumları yürütmesi, becerilerini kullanarak psikolojik danışma hizmetine ilişkin deneyim kazanması ve deneyimleriyle ilgili geribildirim alması öneri olarak akla gelmektedir. Önerinin uygulamaya konulabilmesi için de bu araştırmada olduğu gibi psikolojik danışmanların ruh

sağlığı hizmeti sunmadan yani mezun olmadan önce psikolojik danışmaya ilişkin deneyim kazanabilmesi ve deneyimleri hakkında geribildirim alması gerekmektedir. Buradan yola çıkarak bundan sonra yapılacak araştırmaların uygulama öncesi psikolojik danışman deneyimlerine odaklanması öneri olarak getirilebilir. Psikolojik danışman adaylarının deneyimlerinin neye göre farklılaştığını bulabilmek için de farklı süpervizyon modellerine göre tasarlanan süpervizyon oturumlarının etkililiğinin incelendiği araştırmalar tasarlanabilir.

Araştırmada geliştirilen Gelişimsel Kapsamlı Süpervizyon Modeline göre düzenlenen süpervizyon oturumlarının psikolojik danışman adaylarına katkı sağladığı bulunduğu için bu araştırmanın süpervizyonla ilgili literatüre katkı sağladığı söylenebilir. Bununla birlikte elde edilen bulgular yorumlanırken araştırmadaki sınırlılıkların göz önünde bulundurulmasında yarar vardır. Bu araştırmanın ilk sınırlılığı süpervizyon veren süpervizörün aynı zamanda da bu araştırmanın araştırmacılarından biri olmasıdır. İkinci bir sınırlılık ise görüşmeler aracılığıyla elde edilen nitel verilerin nicel verilerle desteklenmemiş olmasıdır. Son olarak, bu araştırmaya bir devlet üniversitesinde Eğitim Fakültesi Rehberlik ve Psikolojik Danışmanlık anabilim dalında öğrenim gören psikolojik danışman adayları katılmıştır. Elde edilen bulgular araştırmaya katılan psikolojik danışman adaylarıyla benzer özellikler taşıyan bireylere genellebilir. Yapılacak araştırmalar farklı özelliklere sahip psikolojik danışman adaylarının katılımıyla gerçekleştirildiğinde araştırmaların bulguları karşılaştırmalı olarak tartışılabilir.

KAYNAKÇA

- Aladağ M., Bektaş, D. Y., Cihangir-Çankaya, Z., Özeke-Kocabaş, E. ve Yaka, B. (2011). Psikolojik danışman eğitiminde grupla çalışma yeterliliğinin kazandırılması: Ege Üniversitesi Örneği. *Ege Eğitim Dergisi*, (12), 2, 22-43.
- Aladağ M., Yaka, B. ve Koç, İ. (2014). Psikolojik danışma becerileri eğitimine ilişkin nitel bir değerlendirme: Psikolojik danışman adaylarının görüşleri. *Kuram ve Uygulamada Eğitim Bilimleri*, 14 (3), 859-886.
- Aladağ, M. (2013). Rehberlik ve psikolojik danışmanlık lisans programlarında psikolojik danışma uygulaması öncesinde psikolojik danışma becerileri eğitimi: Betimsel bir inceleme. *Educational Sciences: Theory & Practice*, 13, 55-79.
- Aladağ, M. (2014). Psikolojik danışman eğitiminin farklı düzeylerinde bireyle psikolojik danışma uygulaması süpervizyonunda kritik olaylar, *Ege Eğitim Dergisi* (15), 428-475.
- Atici, M., & Çam, S. (2013). Okullarda PDR Uygulamaları Dersine İlişkin Öğrenci Görüşlerinin İncelenmesi. *Türk Psikolojik Danışma ve Rehberlik Dergisi*, 4(39), 106-119.
- Atik, G. (2015, Ekim). Yapılandırılmış akran grup süpervizyonu sürecinin psikolojik danışman adaylarının psikolojik danışma öz-yeterlik düzeyleri üzerindeki etkisi. XIII. Ulusal Psikolojik Danışma ve Rehberlik Kongresi'nde sözlü bildiri olarak sunulmuştur. Mersin.
- Barbee, P. W., Scherer, D., & Combs, D. C. (2003). Prepracticum service-learning: Examining the relationship with counselor self-efficacy and anxiety. *Counselor Education and Supervision*, 43, 108-119. doi:10.1002/j.1556-6978.2003.tb01835.x.
- Benzer, B. (2014). *Bireyle psikolojik danışma uygulamasında mikrobeceri süpervizyon modelinin etkililiğinin incelenmesi: Ege Üniversitesi örneği*. (Yayımlanmamış doktora tezi) Ege Üniversitesi, İzmir, Türkiye.
- Bernard, J. M., & Goodyear, R. K. (2009). *Fundamentals of clinical supervision* (4th ed.). Needham Heights, MA: Allyn & Bacon.

- Bradley, L. J. ve Kottler, J. A. (2000). *Overview of counselor supervision*. Bradley, L. J. ve Ladany, N. Counselor Supervision: Principles, Process, and Practice (Bölüm 1). NY: Taylor & Francis.
- Buyukgoze-Kavas, A. (2011). Bireysel ve grupla psikolojik danisma uygulamalarına yönelik bir degerlendirme. *Türk Egitim Bilimleri Dergisi*, 9(2), 411-432.
- Carkhuff, R. R. (2000). *The art of helping in the 21st century*. U.S.A.: Human Resource Development Press, Inc.
- Carroll, M. (1996). *Counselling Supervision: Theory, Skills & Practice*. London, Cassells.
- Carroll, M., & Holloway, M. (1999). *Counseling supervision in context* (Counselling Supervision Series). Newbury Park, CA: Sage.
- Cormier, S., & Hackney, H. (2008). *Counseling strategies and interventions* (7th ed.). Boston: Pearson Education Inc.
- Cormier, S., & Nurius, P. S. (2003). *Interviewing and change strategies for helpers: Fundamental skills and cognitive behavioral interventions*. Pacific Grove, CA: Brooks/Cole.
- Council for Accreditation of Counseling and Related Educational Programs (CACREP) (2001). *CACREP accreditation manual*. Alexandria, VA: Author.
- Creswell, J. W. (2007). *Qualitative inquiry and research design*. London, UK: Sage.
- Daymon, C., & Holloway, I. (2003). *Qualitative Research Methods in Public Relations and marketing communications*. London: Routledge.
- Demir, A., ve Koydemir, S. (2011). *Grupla psikolojik danisma*. Ankara: Pegem Akademi.
- Doğan, S. (2000). Psikolojik danışman eğitiminde akreditasyonun gereği ve bir model önerisi. *Türk Psikolojik Danışma ve Rehberlik Dergisi*, 2 (14), 31-38.
- Egan, G. (1975). *The Skilled Helper*. Psikolojik Danışmaya Giriş. (Çev: Füsün Akkoyun). Pacific Groove, California, Brooks/Cole.
- Ergene, T. (2010). *Psikolojik danışman yeterlilikleri ve süpervizyon*. Uluslararası Öğretmen Yetiştirme Politikaları ve Sorunları Sempozyumu II, 16-18 Ağustos 2010, Ankara: Hacettepe Üniversitesi.
- Erkan Atik, Z., Arıcı, F., & Ergene, T. (2014). Süpervizyon modelleri ve modellere ilişkin deęerlendirmeler. *Türk Psikolojik Danışma ve Rehberlik Dergisi*, 5(42), 305-317.
- Eryılmaz, A. & Mutlu, T. (2013). *Psikolojik danışman adaylarının danışman yeterliliklerine ilişkin alguları ölçeğinin geliştirilmesi (Development of perceived self- efficacy in counseling competencies scale)*. International Symposium on Changes and New Trends in Education, 22 November – 24 November 2013, Konya, Turkey.
- Eryılmaz, A., & Mutlu, T. (2016). *Kuramdan uygulamaya bireyle psikolojik danisma*. Ankara, Turkey: Anı Yayıncılık.
- Eryılmaz, A., & Mutlu, T. (2017). Developing the four-stage supervision model for counselor trainees. *Educational Sciences: Theory & Practice*, 17, 597-629.
- Eryılmaz, A., & Mutlu-Süral, T. (2014, April). *Psikolojik danışman eğitimini yeniden gözden geçirmek: Kapsamlı bir süpervizyon modeli önerisi*. Paper presented at the 1st Eurasian Educational Research Congress, İstanbul: Turkey.

- Gladding, S. T. (2000). *Counseling: A comprehensive profession*. New Jersey: Prentice Hall.
- Haynes, R., Corey, G., & Moulton, P. (2003). *Clinical supervision in the helping professions: A practical guide*. Pacific Grove, CA: Brooks/Cole.
- Hill, C. E., Roffman, M., Stahl, J., Friedman, S., Hummel, A., & Wallace, C. (2008). Helping skills training for undergraduates: Outcomes and prediction of outcomes. *Journal of Counseling Psychology, 55*, 359–370. doi:10.1037/0022-0167.55.3.359.
- Holloway, E. (1995). *Clinical supervision: A systems approach*. Newbury Park, CA: SAGE.
- Ivey, A. E., Ivey, M. B., Zalaquett, C. P., & Quirk, K. (2010). *Essentials of intentional interviewing: Counseling in a multicultural world*. Monterey, CA: Brooks & Cole.
- Kavas, A. B. (2011). Bireysel ve grupla psikolojik danışma uygulamalarına yönelik bir değerlendirme. *Türk Eğitim Bilimleri Dergisi, 9* (2), 411-432.
- Kemer, G., & Aladağ, M. (2013, Eylül). Psikolojik danışman eğitiminde bireyle psikolojik danışma uygulaması ve süpervizyonu: Ulusal bir tarama çalışması. *Dünya Psikolojik Danışma ve Rehberlik Kongresi'nde sözlü bildiri olarak sunulmuştur*. İstanbul, Türkiye.
- Koç, İ. (2013). *Kişiler arası süreci hatırlama tekniğine dayalı süpervizyonun psikolojik danışman adaylarının psikolojik danışma becerilerine, özyeterlik ve kaygı düzeylerine etkisi. Ege Üniversitesi örneği*. (Yayımlanmamış doktora tezi) Ege Üniversitesi, İzmir, Türkiye.
- Kozina, K., Grabovari, N., De Stefano, J., & Drapeau, M. (2010). Measuring changes in counselor self-efficacy: Further validation and implications for training and supervision. *The Clinical Supervisor, 29*, 117–127. doi:10.1080/07325223.2010.517483.
- Kurtyılmaz, Y. (2015). Counselor trainees' views on their forthcoming experiences in practicum course. *Eurasian Journal of Educational Research, 61*, 155-180. <http://dx.doi.org/10.14689/ejer.2015.61.9>
- Luke, M. & Bernard, J. M. (2006). The school counseling supervision model: An extension of the discrimination model. *Counselor Education and Supervision, 45*(4),282-296.
- Maxwell, J.A. (1992). Understanding and validity in qualitative research. *Harvard Educational Review, 62*, 979-1000.
- Meydan, B. (2014). Psikolojik danışma uygulamalarına yönelik bir süpervizyon modeli: Mikro Beceri Süpervizyon Modeli [A supervision model for counseling practicum: Microcounseling supervision model]. *Ege Eğitim Dergisi, 15*(2), 358–374.
- Morgan, M. M. ve Sprenkle, D. H. (2007). Toward a common-factors approach to supervision. *Journal of Marital and Family Therapy, 33*, 1, 1-17.
- Mullen, P. R., Uwamahoro, O., Blount, A. J., & Lambie, G. W. (2015). Development of counseling students' self-efficacy during preparation and training. *The Professional Counselor, 5*(1), 175-184
- Orlinsky, D. E., & Rønnestad, M. H. (2005). *How psychotherapists develop: A study of therapeutic work and professional growth*. Washington, DC: American Psychological Association.
- Stoltenberg, C. D., McNeill, B., & Delworth, U. (1998). *IDM supervision: An integrated developmental model for supervising counselors and therapists*. San Francisco, CA: Jossey- Bass

- Tang, M., Addison, K. D., LaSure-Bryant, D., Norman, R., O'Connell, W., & Stewart-Sicking, J. A. (2004). Factors that influence self-efficacy of counseling students: An exploratory study. *Counselor Education and Supervision, 44*, 70–80. doi:10.1002/j.1556-6978.2004.tb01861.x.
- Thériault, A., & Gazzola, N. (2006). What are the sources of feelings of incompetence in experienced therapists? *Counselling Psychology Quarterly, 19*, 313-330.
- Tuzgöl Dost, M. ve Keklik, İ. (2012). Alanda çalışanların gözünden psikolojik danışma ve rehberlik alanının sorunları. *Mehmet Akif Ersoy Üniversitesi Eğitim Fakültesi Dergisi, 23*, 389-407.
- Wei, M., Tsai, P.-C., Lannin, D. G., Du, Y., & Tucker, J. R. (2014, August). *The associations between mindfulness, psychological flexibility, and counseling self-efficacy among counselor trainees: Fewer experiences of hindering self-awareness matters*. Poster presented at the 122th Annual Convention of the American Psychological Association, Washington, DC.
- Wood, C., & Dixon Rayle, A. (2006). A model of school counseling supervision: The goals, functions, roles, and systems model. *Counselor Education and Supervision, Special Issue: Supervision of School Counseling Students: Pathways to Excellence, 45*, 253-266.
- Yaka, B. (2013). Mikro beceri eğitimi programı'nın psikolojik danışman adaylarının psikolojik danışma becerilerine etkisi. *Ege Eğitim Dergisi, 14*(2), 1–24.
- Yerin Güneri, O., Büyükgöze Kavas, A. ve Koydemir, S. (2007). *Okul psikolojik danışmanlarının profesyonel gelişimi: Acemilikten olgunlaşmaya giden zorlu yol*. R. Özyürek, F. Korkut Owen ve D. Owen (Editörler), Gelişen psikolojik danışma ve rehberlik, meslekleşme sürecinde ilerlemeler, Cilt 1(s.139-161). Ankara: Nobel Yayın.
- Yeşilyaprak, B. (2009). The development of the field of psychological counseling and guidance in Turkey: Recent advances and future prospects. Ankara University, *Journal of Faculty of Educational Sciences, 42* (1), 193-213.
- Yıldırım, A. ve Şimşek, H. (2013). *Sosyal bilimlerde nitel araştırma yöntemleri*. 6. Baskı. Seçkin Yayıncılık: İstanbul.
- Yıldırım, K. (2010). Raising the quality in qualitative research. *Ilkogretim Online, 9*(1), 79-92.